



T.C. ONDOKUZ MAYIS ÜNİVERSİTESİ



# 2015 BİRİM FAALİYET RAPORU

## İDARİ VE MALİ İŞLER DAİRE BASKANLIĞI

## İçindekiler

SUNUŞ.....	1
<b>I- GENEL BİLGİLER.....</b>	<b>2</b>
A. Misyon ve Vizyon .....	2
1. Misyon (Özgörev);.....	2
2. Vizyon (Özgörüş); .....	2
B. Yetki, Görev ve Sorumluluklar .....	2
C. Birime İlişkin Bilgiler.....	4
1. Fiziksel Yapı.....	4
2. Teşkilat Şeması .....	8
3. Bilgi ve Teknolojik Kaynaklar .....	8
4. İnsan Kaynakları.....	11
5. Sunulan Hizmetler.....	13
6. Yönetim ve İç Kontrol Sistemi .....	20
<b>II- AMAÇ VE HEDEFLER .....</b>	<b>21</b>
A. Birimin Amaç ve Hedefleri.....	21
1. Stratejik Amaç ve Hedefler .....	21
B. Temel Politika ve Öncelikler .....	22
<b>III. FAALİYETLERE İLİŞKİN BİLGİ VE DEĞERLENDİRMELER.....</b>	<b>23</b>
A. Mali Bilgiler .....	23
1. Bütçe Uygulama Sonuçları .....	23
2. Temel Mali Tablolara İlişkin Açıklamalar .....	25
3. Mali Denetim Sonuçları .....	28
B. Performans Bilgileri.....	29
1. Faaliyet ve Proje Bilgileri .....	29
2. Performans Sonuçları Tablosu .....	35
3. Performans Sonuçlarının Değerlendirilmesi .....	36
4. Performans Bilgi Sisteminin Değerlendirilmesi .....	36
<b>IV. KURUMSAL KABİLİYET VE KAPASİTENİN DEĞERLENDİRİLMESİ.....</b>	<b>37</b>
A. Üstünlükler .....	37
B. Zayıflıklar .....	37
C. Değerlendirme .....	38
<b>V. ÖNERİ VE TEDBİRLER .....</b>	<b>38</b>
<b>VI. İÇ KONTROL GÜVENCE BEYANI.....</b>	<b>39</b>
<b>İÇ KONTROL GÜVENCE BEYANI EK TABLOSU.....</b>	<b>40</b>

## SUNUŞ



1975 yılında Üniversitemizin kuruluşuyla birlikte hizmet vermeye başlayan birimiz, 124 sayılı Kanun Hükmünde Kararnamede yer alan Komptrolörlük Daire Başkanlığı ile Destek Hizmetleri Daire Başkanlığının birleştirildiği 1984 yılından itibaren İdari ve Mali İşler Daire Başkanlığı adıyla faaliyetlerini sürdürmektedir.

5018 sayılı Kamu Mali Yönetimi ve Kontrol Kanunu ile diğer kanun ve ikincil mevzuat kapsamında, Üniversitemizin eğitim-öğretim alanında en iyi hizmeti verebilmesi için, ihtiyaç duyulan araç-gereç, malzeme ve hizmetlerin teminine ilişkin ihale ve diğer işlemlerin yürütülmesi; bina ve çevre temizliği, aydınlatma, ısınma, bakım-onarım vb. hizmetlerin sağlanması; güvenlik ve çevre kontrolü; taşınmazlar ile ilgili işlemler; posta ve ulaşım hizmetlerinin yürütülmesi ve bazı birimlerimizin özlük hakları ve tahakkuk işlemleri Başkanlığımız tarafından yerine getirilmektedir.

Başkanlığımız bu faaliyetleri yürütürken, Üniversitemizin 2014-2018 Stratejik Planındaki amaç ve hedefleri doğrultusunda, kamu kaynaklarının etkili, ekonomik ve verimli bir şekilde elde edilmesi ve kullanılması; saydamlık, rekabet, eşit muamele, güvenilirlik, gizlilik ve kamuoyu denetimi ilkeleri çerçevesinde hareket etmektedir.

5018 sayılı Kamu Mali Yönetimi ve Kontrol Kanununun 41'inci maddesi gereğince hesap verme sorumluluğu çerçevesinde hazırlanan bu rapor, Başkanlığımızın 2015 yılı faaliyetlerinin bir özeti ve aynı zamanda birimizde çalışan tüm personelimizin emek, gayret ve özverisinin bir göstergesi niteliğindedir. Bu vesileyle, çalışmalarından dolayı tüm personelimize teşekkür ediyorum.

**Yılmaz ÖZTÜRK**  
**İdari ve Mali İşler Daire Başkanı**

## **I- GENEL BİLGİLER**

Üniversite yönetim örgütü 2547 sayılı Yükseköğretim Kanunu, 2809 sayılı Yükseköğretim Kurumları Teşkilat Kanunu ve 124 sayılı Yükseköğretim Üst Kuruluşları ile Yükseköğretim Kurumlarının İdari Teşkilatları Hakkında Kanun Hükmünde Kararname esaslarına göre teşkilatlanmıştır.

1975 yılında Üniversitemizin kuruluşuyla birlikte hizmet vermeye başlayan birimiz, 124 sayılı Kanun Hükmünde Kararnamede yer alan Komptrolörlük Daire Başkanlığı ile Destek Hizmetleri Daire Başkanlığının birleştirildiği 1984 yılından itibaren İdari ve Mali İşler Daire Başkanlığı adıyla faaliyetlerini sürdürmektedir.

### **A.Misyon ve Vizyon**

#### **1. Misyon (Özgörev);**

Araştıran, öğrenen, çözümleyen, öncü, girişimci ve değerlere bağlı bireyler yetiştirmek; bilimsel araştırmaların niteliğini ve yenilikçi özelliğini artırmak; paydaşlara üst düzeyde hizmet sunmaktır.

#### **2. Vizyon (Özgörü);**

Bilim ve teknolojiye yeniliğin, eğitim ve öğretimde niteliğin, hizmette paydaş memnuniyetinin üst düzeyde olduğu, özenilen bir üniversite olmaktır.

### **B.Yetki, Görev ve Sorumluluklar**

Başkanlığımızın yetki, görev ve sorumlulukları, 124 sayılı Kanun Hükmünde Kararnamenin 30 ve 36'ncı maddelerinde tanımlanmıştır.

#### **Komptrolörlük Daire Başkanlığı:**

Madde 30 - Komptrolörlük, aşağıdaki görevleri yapar:

- a) Hizmet ve faaliyetlerin ekonomik ve etkin bir şekilde yerine getirilmesi için insan, para ve malzeme gibi mevcut kaynakların en uygun ve verimli bir şekilde

kullanılmasını sağlamak üzere üniversiteye ait bütçe tasarılarını plan ve program esasına göre hazırlamak ve uygulanmasını izlemek,

- b) Yatırım programlarının finansman kaynakları ile ilgili ve gerekli bilgi, belge ve istatistikleri toplamak ve değerlendirmek,
- c) Uygulama sırasında nakit ve ödenek durumunu izlemek,
- d) Üniversitenin ayniyat işleri ile her türlü ödeme ve tahsil işlerini yürütmek.

### **Destek Hizmetleri Daire Başkanlığı:**

Madde 36 - Destek Hizmetleri Daire Başkanlığının görevleri şunlardır:

- a) Araç, gereç ve malzemenin temini ile ilgili hizmetleri yürütmek,
- b) Temizlik, aydınlatma, ısıtma, bakım, onarım ve benzeri hizmetleri yapmak,
- c) Basım ve grafik işleri ile evrak, yazı teksir hizmetlerini yerine getirmek,
- d) Sivil Savunma, güvenlik ve çevre kontrolü işlerini yürütmek,
- e) Verilecek benzeri görevleri yapmak.

124 sayılı Kanun Hükmünde Kararnamede yer alan Komptrolörlük Daire Başkanlığı ile Destek Hizmetleri Daire Başkanlığı görev tanımına giren faaliyetler 1984 yılından itibaren İdari ve Mali İşler Daire Başkanlığı tarafından yürütülmüştür.

5018 Sayılı Kamu Mali Yönetim ve Kontrol Kanununun yürürlüğe girmesinin ardından daha çok Komptrolörlük Daire Başkanlığının görev tanımlarına giren faaliyetler, ilgili Kanun ile kurulan Strateji Geliştirme Daire Başkanlığı tarafından yürütülmektedir.

Başkanlığımız; Üniversitemizin eğitim - öğretim alanında en iyi hizmeti verebilmesi için gerekli olan araç gereç, malzeme ve hizmetlerin temini ile ilgili ihale işlemleri ve diğer hizmetlerin yürütülmesini, bina ve çevre temizlik, aydınlatma, ısınma, bakım-onarım vb. hizmetlerin sağlanmasını, güvenlik ve çevre kontrolünü, Üniversite taşınmazlarının kiraya verilmesi vb. işlemleri, santral, posta ve ulaşım hizmetlerinin yürütülmesini ve bazı birimlerimizin özlük hakları ve tahakkuk işlemlerini yerine getirilmektedir.

Başkanlığımız, kendisine tahsis edilen ödeneğin kullanılmasında, 5018 Sayılı Kamu Mali Yönetim ve Kontrol Kanununun 31 nci maddesinde tanımlanan yetkiler doğrultusunda Sayıştaya, Maliye Bakanlığına ve üst yöneticiye karşı sorumludur.

Harcama talimatlarının bütçe ilke ve esaslarına, kanun, tüzük ve yönetmelikler ile diğer mevzuata uygun olmasından, ödeneklerin etkili ekonomik ve verimli kullanılmasından ve bu kanun çerçevesinde uhdesinde yapılması gereken diğer işlemlerden sorumludur.

5018 Sayılı Kamu Mali Yönetim ve Kontrol Kanununun 33 üncü maddesinde tanımlanan gerçekleştirme görevlileri, harcama talimatı üzerine; işin yaptırılması, mal veya hizmetin alınması, teslim almaya ilişkin işlemlerin yapılması belgelendirilmesi ve ödeme için gerekli belgelerin hazırlanması görevlerini yürütürler. Gerçekleştirme görevlileri bu Kanun çerçevesinde yapmaları gereken iş ve işlemlerden sorumludurlar.

## **C. Birime İlişkin Bilgiler**

### **1. Fiziksel Yapı**

Başkanlığımız ve bağlı Satınalma Şube Müdürlüğü, İdari İşler Şube Müdürlüğü, Taşınır Kayıt ve Kontrol Şube Müdürlüğü, Bütçe-Plan ve Tahakkuk Şube Müdürlüğü ile Taşınmazlar Şube Müdürlüğü, Rektörlük binası 1.katında hizmet vermektedir. Araç İşletme Şube Müdürlüğü kendi binasında, Koruma ve Güvenlik Şube Müdürlüğü ise Kongre ve Kültür Merkezi binasının zemin katında faaliyetlerini sürdürmektedirler.

**1.1. Taşınmazlar****1.1.1. Mülkiyet Durumuna Göre Taşınmazlar**

I.C.1-1.1.1

Birimlerin Bulunduğu Yerleşke Adı	Mülkiyet Durumuna Göre Taşınmaz Alanı (m <sup>2</sup> )		Toplam (m <sup>2</sup> )	Açıklama
	Üniversite (Tapulu)	Maliye Hazine (Tahsisli)		
KURUPELİT YERLEŞKESİ	4.072.787,49	70.535,00	<b>4.143.322,49</b>	1
GÜZEL SANATLAR YERLEŞKESİ		49.246,19	<b>49.246,19</b>	
BALLICA YERLEŞKESİ		640.270,57	<b>640.270,57</b>	2
MUSTAFA KEMAL GÜNEŞDOĞDU YERLEŞKESİ		41.417,14	<b>41.417,14</b>	4
ALAÇAM YERLEŞKESİ		8.011,59	<b>8.011,59</b>	5
BAFRA YERLEŞKESİ	1.745,10	1.422.333,32	<b>1.424.078,42</b>	6
ÇARŞAMBA TB MYO		6.485,48	<b>6.485,48</b>	
HAVZA YERLEŞKESİ	40.333,51		<b>40.333,51</b>	
KAVAK YERLEŞKESİ		36.269,54	<b>36.269,54</b>	
TERME YERLEŞKESİ	8.900,00	47.251,17	<b>56.151,17</b>	
VEZİRKÖPRÜ YERLEŞKESİ	19.121,97		<b>19.121,97</b>	3
TEKKEKÖY İLÇESİ		13.093,19	<b>13.093,19</b>	
CANIK İLÇESİ		12.300,68	<b>12.300,68</b>	
İLKADIM İLÇESİ	401,75		<b>401,75</b>	
LADIK İLÇESİ	800,00	288.836,57	<b>289.636,57</b>	
İZMİR-SEFERİHİSAR		3.920,00	<b>3.920,00</b>	1
<b>TOPLAM</b>	<b>4.144.089,82</b>	<b>2.639.970,44</b>	<b>6.784.060,26</b>	

**Açıklama**

1. Kurupelit ve İzmir Seferihisar Yerleşkesinde mükerrer yazılan kayıtların çıkarılması ve düzeltilmesin dolayı toplam alanda azalma olmuştur.
2. 19 Mayıs Ballica Yerleşkesinde mükerrer yazılan kayıtların çıkarılması ve yeni tahsis nedeniyle toplam alanda azalma olmuştur.
3. Vezirköprü Yerleşkesinde tahsis kaldırılması nedeniyle toplam alanda azalma olmuştur.
4. Mustafa Güneşdoğdu Yerleşkesinde mükerrer yazılan kayıtların düzeltilmesi ve yeni tahsis nedeniyle toplam alanda azalma olmuştur.
5. Alaçam Yerleşkesinde tahsis edilen alanda artış olmuştur.
6. Bafra Yerleşkesinde toplulaştırma nedeniyle toplam alanda azalma olmuştur.

**1.1.2. Mekânların Hizmet Alanlarına Göre Dağılımı**

I.C.1-1.1.2

Kapalı Alan (m <sup>2</sup> )											Açık Alan (m <sup>2</sup> )
Eğitim (m <sup>2</sup> )	Sağlık (m <sup>2</sup> )	Barınma (m <sup>2</sup> )	Beslenme (m <sup>2</sup> )	Kültür (m <sup>2</sup> )	Spor (m <sup>2</sup> )	Akademik Personel Çalışma Ofisi (m <sup>2</sup> )	İdari Personel Çalışma Ofisi (m <sup>2</sup> )	Depo, Arşiv, Tesis vb. (m <sup>2</sup> )	Diğer	Toplam Kapalı Alan (m <sup>2</sup> )	
				52,40			784,88	1.540,59	902,21	<b>3.280,08</b>	

**1.2. Sosyal Alanlar****1.2.1. Misafirhaneler, Öğrenci Yurtları ve Lojmanlar**

I.C.1-1.3.2

	Adet	Kapalı Alanı (m <sup>2</sup> )	Kapasite (Kişi)	2015 Yılında İyileştirme Yapılan Misafirhane, Öğrenci Yurdu ve Lojman Sayısı	2015 Yılında Yapılan İyileştirme İle İlgili Açıklama
Öğrenci Yurdu					
Uluslararası Öğrenci Yurdu					
Lojmanlar	<b>185</b>	20.880,31	740	52	
Konuk Evi Misafirhane / Restoran / Balo Salonu)					
Hasta Yakını Evi					
<b>TOPLAM</b>	<b>185</b>	<b>20.880,31</b>	<b>740</b>	<b>52</b>	

**Açıklama:**

2014 yılında 194 adet olan toplam lojman sayısı Güzel Sanatlar Kampüsünde 6, Kurupelit Kampüsünde ise 5 adet lojmanın Sağlık Kültür ve Spor Daire Başkanlığına devredilmesiyle 183 adet olmuştur. Daha önce sehven bildirilmemiş olan 2 adet görev tahsisli (Makam Şöförü) lojman, toplam sayıya dahil edilmesile birlikte 185 olmuştur.

Kurupelit kampüsünde tüm blokların dış cephe yalıtımları tamamlanmış ve 52 adet lojmanın daire içi onarımı yapılmıştır.

Kapalı alan, kiralamaya esas lojman alalarının toplamıdır.

Kapasite, bir lojmanda ortalama dört kişinin oturacağı tahmin edilerek hesaplanmıştır.



**1.2.2. Toplantı ve Konferans Salonları**

I.C.1-1.3.3

	Toplantı Salonu		Konferans Salonu		Toplam (Adet)	Toplam (m <sup>2</sup> )	2015 Yılında İyileştirme Yapılan Toplantı/ Konferans Salonu Sayısı	2015 Yılında İlave Yapılan Toplantı/ Konferans Salonu Sayısı	2015 Yılında Yapılan İyileştirme ve İlave Alanlarla İlgili Açıklama
	Adet	m <sup>2</sup>	Adet	m <sup>2</sup>					
0–50	1,00	52,40			1,00	52,40			
51–75					0,00	0,00			
76–100					0,00	0,00			
101–150					0,00	0,00			
151–250					0,00	0,00			
251– Üzeri					0,00	0,00			
<b>TOPLAM</b>	<b>1,00</b>	<b>52,40</b>	<b>0,00</b>	<b>0,00</b>	<b>1,00</b>	<b>52,40</b>	<b>0</b>	<b>0</b>	

**1.3. Hizmet Alanları**

I.C.1-1.4.1

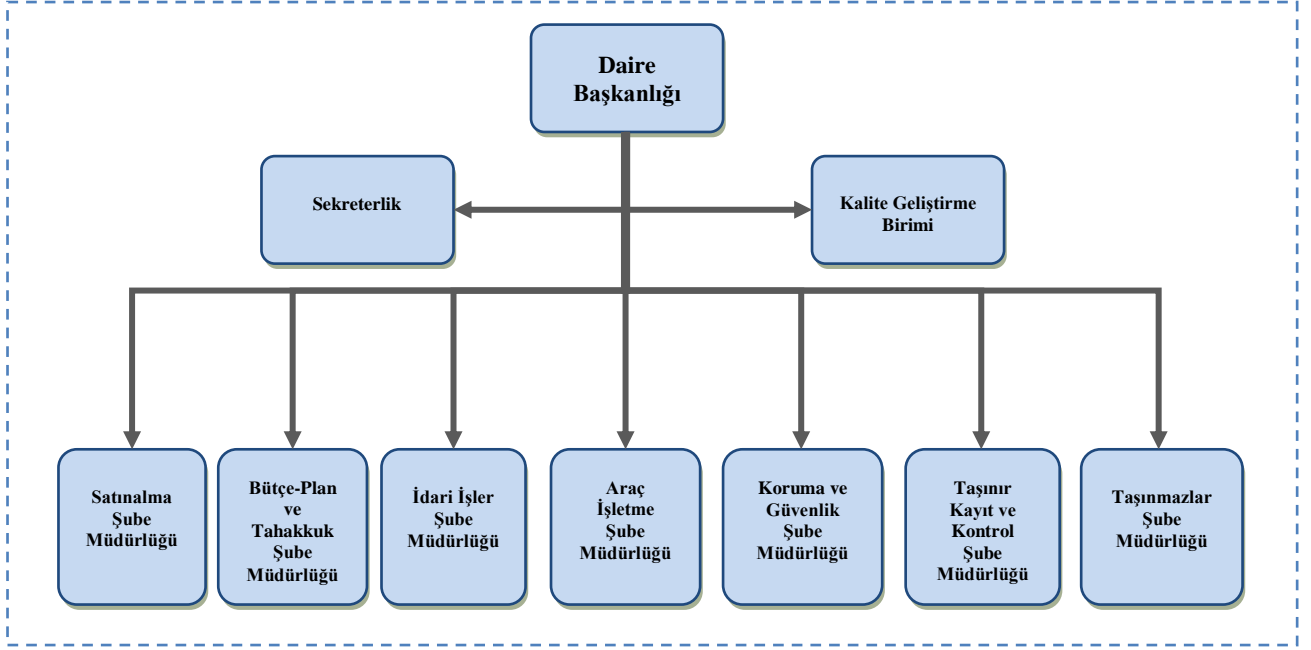
Hizmet Alanları	Ofis Sayısı	Alan (m <sup>2</sup> )	Kullanan Kişi Sayısı	2015 Yılında İyileştirme Yapılan Hizmet Alanı Sayısı	2015 Yılında İlave Yapılan Hizmet Alanı Sayısı	2015 Yılında Yapılan İyileştirme ve İlave Alanlarla İlgili Açıklama
Akademik Personel Hizmet Alanları						
İdari Personel Hizmet Alanları	29	784,9	113			
<b>TOPLAM</b>	<b>29</b>	<b>784,9</b>	<b>113</b>	<b>0</b>	<b>0</b>	

**1.4. Ambar ve Arşiv Alanları**

I.C.1-1.6.1

	Adet	Alan (m <sup>2</sup> )	2015 Yılında Yapılan İyileştirme ve İlave Alanlarla İlgili Açıklama
Ambar Alanları			
Arşiv Alanları	8	264,65	
Depo, Hangar ve Çeşitli Tamirat Atölyeleri	11	1.275,94	
<b>TOPLAM</b>	<b>19</b>	<b>1.540,59</b>	

## 2. Teşkilat Şeması



## 3. Bilgi ve Teknolojik Kaynaklar

### 3.1. Teknolojik Kaynaklar

#### 3.1.1. Teknolojik Kaynaklar ve Diğer Kaynaklar

I.C.1-3.1.3

Teknolojik Kaynaklar	2014 Yıl Sonu İtibariyle Teknolojik Kaynak Sayısı (Adet)	2015 Yılında Satın Alınan Teknolojik Kaynak Sayısı (Adet)	2015 Yıl Sonu İtibariyle Teknolojik Kaynak Sayısı (Adet)
Masaüstü Bilgisayar	64		63
Dizüstü Bilgisayar	6		5
Tablet Bilgisayar			
Cep Bilgisayarı			
Projeksiyon	1		1
Slayt Makinesi			
Akıllı Tahta			
Mikroskoplar			
*Çok Fonksiyonlu Yazıcı	9		11
Yazıcı	40		38
Fotokopi Makinesi	5		4
Tarayıcılar	5		4
Faks	1		1
Sunucular			

904–2015 Yılı İdari ve Mali İşler Daire Başkanlığı Birim Faaliyet Raporu

Yazılımlar			
Tepegöz			
Episkop			
Barkot Okuyucu			
Baskı Makinesi			
Fotoğraf Makinesi	1		1
Kameralar	83		83
Televizyonlar	2		3
Müzik Setleri			
Diğer			
<b>TOPLAM</b>	<b>217</b>	<b>0</b>	<b>214</b>

Açıklama:

\* Yazıcı özelliğine ek olarak Tarayıcı / Fotokopi / Faks Makinası özelliklerinden en az birine daha sahip cihazlar bu kapsamda değerlendirilmiştir.

**3.1.2. 2015 Yılında Başkanlığımızca Toplu Alım Yapılarak Üniversitemize Dağıtımı Yapılan Teknolojik Kaynakların Birimler Bazında Dağılımı**

I.C.1-3.1.5

Harcama Birimleri	Masaüstü Bilgisayar	Dizüstü Bilgisayar	Tablet Bilgisayar	Fotokopi Mak.	Yazıcı	Tarayıcı	Ç.Fonks.Yazıcı	Mikroskop	Televizyon	Projeksiyon Cihazı	Toplam
19 Mayıs Devlet Konservatuarı	3	1			1						5
Alaçam Meslek Yüksekokulu						2	1				3
Bafra Meslek Yüksekokulu	5	2			1					4	12
Bilgi İşlem Daire Başkanlığı	2						1				3
Çarşamba Meslek Yüksekokulu	13	1								2	16
Çocuk Eğitimi Uygulama Araş. Merkezi	1										1
Fen Bilimleri Enstitüsü	2						2			1	5
Güzel Sanatlar Enstitüsü	2				2						4
Güzel Sanatlar Fakültesi					1						1
Havacılık Ve Uzay Bilimleri Fakültesi	40				1	1				4	46
Havacılık ve Uzay Teknolojileri Uygulama Araştırma Merkezi	5						1			1	7
Havza Meslek Yüksekokulu		1			2		1			3	7
Hukuk Fakültesi						1	1				2
Hukuk Müşavirliği	1										1
İç Denetim Birimi Başkanlığı					1						1
İktisadi ve İdari Bilimler Fakültesi	21										21
İlahiyat Fakültesi	4						1			2	7
İletişim Fakültesi	7						1			3	11
Kavak Meslek Yüksekokulu	1										1

904–2015 Yılı İdari ve Mali İşler Daire Başkanlığı Birim Faaliyet Raporu

Kütüphane ve Dokümantasyon Daire Başkanlığı	6			1	3							10
Mimarlık Fakültesi	30				1					2		33
Mühendislik Fakültesi	3						1			4		8
Ortak Dersler							1					1
Öğrenci İşleri Daire Başkanlığı	1				5		2					8
Özel Kalem Genel Sekreterlik	5	1			4							10
Özel Kalem Rektörlük	8	4			3	1	1					17
Personel Daire Başkanlığı	3				2	1						6
Sağlık Bilimleri Enstitüsü												0
Sağlık Hizmetleri Meslek Yüksekokulu	1				1		1			2		5
Sağlık, Kültür ve Spor Daire Başkanlığı	4	1										5
Samsun Eğitim Fakültesi												0
Samsun Fen-Edebiyat Fakültesi	9									2		11
Samsun Meslek Yüksekokulu	1						1					2
Samsun Sağlık Yüksekokulu	1									2		3
Sivil Havacılık Yüksekokulu	1				1		1			2		5
Sosyal Bilimler Enstitüsü					1		1					2
Strateji Geliştirme Daire Başkanlığı	2											2
Sürekli Eğitim Merkezi							1					1
Tarımsal Uygulama ve Araştırma Merkezi	1	1			1		1					4
Terme MYO							1			3		4
Tıp Fakültesi	3	1			1		1			5		11
Turizm Fakültesi	11	1								2		14
Turizm MYO	2											2
Türkçe Öğretimi Uyg. Ar.M.	1											1
Üniversite-Sanayi-İş Dünyası İşbirliğini Gel. Uyg. Arşt .Mer		1										1
Veteriner Fakültesi												0
Vezirköprü Meslek Yüksekokulu	3				2					2		7
Yabancı Diller Yüksekokulu							1			2		3
Yapı İşleri ve Teknik Daire Başkanlığı	3									1		4
Yaratıcı Yazarlık Araştırma Uygulama Merkezi	2	1					1		1	4		9
Yaşar Doğu Spor Bilimleri Fakültesi	7				6	1						14
Yeşilyurt Demir Çelik Meslek Yüksekokulu	4									3		7
Ziraat Fakültesi	1						1			1		
<b>TOPLAM</b>	<b>220</b>	<b>16</b>	<b>0</b>	<b>1</b>	<b>40</b>	<b>10</b>	<b>22</b>			<b>57</b>		<b>366</b>

#### 4. İnsan Kaynakları

I.C.1-4

Personel Sınıfı	2014 Yılı	2015 Yılı	2015 Yılı'nın Önceki Yıla Göre Artış ve Azalışı (%)
Akademik Personel	1	1	0%
Yabancı Uyruklu Akademik Personel			
İdari Personel	83	81	-2%
Sözleşmeli İdari Personel	1	1	0%
İşçi	27	24	-11%
<b>TOPLAM</b>	<b>112</b>	<b>107</b>	<b>-4%</b>

#### 4.1 İdari Personel

##### 4.1.1 İdari Personelin Hizmet Sınıflarına Göre Dağılımı

I.C.1-4.2.1

Hizmet Sınıfı	Kadrosu Biriminizde Olan Personel Sayısı			Fiilen Çalışan Personel Sayısı		
	K	E	Toplam	K	E	Toplam
Genel İdari Hizmetler	15	111	126	4	71	75
Teknik Hizmetler Sınıfı		2	2		1	1
Sağlık Hizmetleri Sınıfı			0			0
Eğitim ve Öğretim Hizmetleri Sınıfı			0			0
Avukatlık Hizmetleri Sınıfı			0			0
Din Hizmetleri Sınıfı			0			0
Yardımcı Hizmetler Sınıfı	6	41	47		5	5
<b>TOPLAM</b>	<b>21</b>	<b>154</b>	<b>175</b>	<b>4</b>	<b>77</b>	<b>81</b>

##### 4.1.2. İdari Personelin Ünvana Göre Dağılımı

I.C.1-4.2.1.1

Unvan Dağılımı	Mevcut Kadrolar	Dolu Kadrolar	Fiilen Görev Yapanlar
Ambar Memuru	2		
Araştırmacı (Özelleştirme)			1
Ayniyat Saymanı	1	1	
Bekçi	16	10	2
B.İşletmeni	22	19	11
Daktilograf	1	1	
Hizmetli	54	28	
Daire Başkanı	1	1	1
Kaloriferci	7	5	2

904–2015 Yılı İdari ve Mali İşler Daire Başkanlığı Birim Faaliyet Raporu

Kor.Güv.Görevlisi	121	60	34
Kor.Güv.Şefi	5	1	
Memur	12	12	7
Sivil Savunma Uzmanı	1		
Santral Memuru	11	4	
Savunma Uzmanı	1		
Şef	4	2	2
Şoför	28	18	15
Şube Müdürü	5	5	3
Teknisyen	4	2	1
Teknisyen Yrd.	4	4	1
Veri Haz.Kont.İşlt.	3	2	1
<b>TOPLAM</b>	<b>303</b>	<b>175</b>	<b>81</b>

4.1.3. İdari Personelin Eğitim Durumu

I.C.1-4.2.3

	İlköğretim	Lise	Ön Lisans	Lisans	Y.L. ve Dokt.
<b>Kişi Sayısı</b>	15	27	16	21	2
<b>Yüzde</b>	18,52%	33,33%	19,75%	25,93%	2,47%

4.1.4. İdari Personelin Hizmet Süresi

I.C.1-4.2.4

	1 Yılda Az	1 – 5 Yıl	6 – 10 Yıl	11 – 15 Yıl	16 – 20 Yıl	21 – 25 Üzeri	26-30 Yıl	31 Yıl ve Üzeri
<b>Kişi Sayısı</b>	1	1	4	14	26	18	12	5
<b>Yüzde</b>	1,23%	1,23%	4,94%	17,28%	32,10%	22,22%	14,81%	6,17%

4.1.5. İdari Personelin Yaş İtibariyle Dağılımı

I.C.1-4.2.5

	20 Yaş altı	21-30 Yaş	31-40 Yaş	41-50 Yaş	51-60 Yaş	60- Üzeri
<b>Kişi Sayısı</b>	1	1	25	35	18	1
<b>Yüzde</b>	1,23%	1,23%	30,86%	43,21%	22,22%	1,23%

**4.1.6. Diğer Pozisyonlarda Çalışan Personel Sayıları**

I.C.1-4.2.6

Pozisyon	Kişi Sayısı
Sürekli İşçi	24
4/B li Sözleşmeli	
4/C li Sözleşmeli	1
Hizmet Alımı	6
<b>TOPLAM</b>	<b>31</b>

**5. Sunulan Hizmetler****Satınalma Hizmetleri:**

Üniversitemiz Rektörlüğü ve bağlı birimlerin talepleri doğrultusunda her türlü mal ve hizmet alımı işlemleri Başkanlığımıza bağlı Satınalma Şube Müdürlüğü tarafından gerçekleştirilmektedir.

Müdürlüğümüz, bu işlemleri gerçekleştirirken, Üniversitemizin amaç ve hedefleri doğrultusunda; saydamlık, rekabet, eşit muamele, güvenilirlik, gizlilik, kamuoyu denetimi, ihtiyaçların uygun şartlarda ve zamanında karşılanması ve kaynakların etkili, ekonomik ve verimli kullanılması ilkeleri çerçevesinde hareket etmektedir.

**2015 Mali Yılı içerisinde:**

1. 4734 sayılı Kamu İhale Kanunu kapsamında Başkanlığımız (**904**) ve diğer harcama birimleri ödeneklerinden **12 adet** mal ve hizmet alımı ihalesi sonuçlandırılarak, toplam **35.968.026,27 TL (KDV Dahil)** tutarında sözleşme imzalanmıştır.
2. 4734 sayılı Kanunun 3.e maddesi (İstisna) kapsamında Başkanlığımız (**904**) ve diğer harcama birimleri ödeneklerinden, Devlet Malzeme Ofisi ve diğer kurumlar üzerinden, toplam **2.707.221,07 TL (KDV Dahil)** tutarında mal alımı gerçekleştirilmiştir.
3. 4734 sayılı Kanunun 22. maddesi (Doğrudan Temin) kapsamında Başkanlığımız harcama birimi (**904**) ödeneklerinden toplam **728.850,77 TL** tutarında mal ve hizmet alımı gerçekleştirilmiştir.

## **Güvenlik Hizmetleri**

Üniversitemiz Rektörlüğü ve bağlı birimlerin koruma ve güvenlik hizmetleri, Başkanlığımıza bağlı Koruma ve Güvenlik Müdürlüğü tarafından yürütülmektedir.

Üniversitemizin merkez yerleşkesi olan Kurupelit Yerleşkesi 10.000 dönümlük geniş bir arazi üzerine kurulmuştur. Arazinin doğu ve batı yakasında akan iki adet dere tabii engel teşkil etmekte, diğer yerler ise kısmi duvar ve tellerle çevrilidir. Arazinin sınırlarının çevre köylerle bitişik olması ve yerleşke içerisinde inşaatların devam etmesi, koruma ve kontrol açısından bir hayli güçlükler oluşturmaktadır.

Yerleşkede bulunan zirai denemelerin, fidanlıkların ve ormanlık alanların korunmasını sağlamak ve çevre köy hayvanlarının yerleşkeye girmesini, ekili ve ormanlık alanlara zarar vermesini önlemek üzere gerekli tedbirler Müdürlüğümüzce alınmaktadır.

Yaklaşık 313.452 m<sup>2</sup> kapalı alan 24 saat vardiyalı olarak görev yapan koruma ve güvenlik görevlileri tarafından kontrol edilmekte olup, yerleşkeye giriş ve çıkışlar ana nizamiyeden kontrollü bir şekilde sağlanmaktadır. Ayrıca koruma ve güvenlik görevlileri, iki ve üç nolu nizamiyelerden okullar bölgesine geçen kişiler, öğrenciler ve ziyaretçilerin kimlik kontrollerini yapmakta ve ziyaretçilerin girişi, ziyaretçi kimliği verilip, ziyaretçi defterine kayıtları yapıldıktan sonra sağlanmaktadır.

Samsun il merkezi ve ilçelerinde bulunan Güzel Sanatlar Kampüsü, Alaçam Meslek Yüksekokulu, Bafra Meslek Yüksekokulu, Bafra Şevket Aşçı Turizm Fakültesi, Ballica Kampüsü, Çarşamba Meslek Yüksekokulu, Mustafa Kemal Güneşdoğdu Kampüsü, Havza Meslek Yüksekokulu, Kavak Meslek Yüksekokulu, Vezirköprü Meslek Yüksekokulu, Terme Meslek Yüksekokulu ve Yeşilyurt Demirçelik Meslek Yüksekokulu yerleşkelerinin de etrafı duvar ve dikenli tellerle çevrili olup, buraların güvenliği 24 saat vardiyalı görev yapan koruma ve güvenlik görevlileri tarafından sağlanmaktadır.

Kurupelit Yerleşkesi ve diğer yerleşkelere kurulan Kamera ve Güvenlik Sistemleri, yerleşke ve bina girişleri ile çevrelerinin denetlenmesi ve korunmasında önemli rol oynamaktadır.

Kurupelit Yerleşkesinde, "Ulaşım Güvenliği Yönergesi" kapsamında trafik düzeni sağlanmaktadır. Kampüs İzleme Merkezi bünyesinde dahil bulunan plaka tanıma ve hız koridoru sistemleri ile toplu taşıma ve özel araç ve sürücüleri denetlenmektedir. Gerekli durumlarda ilgili yönerge kapsamında ceza ve yaptırımlar uygulanmaktadır. Ayrıca Ondokuz Mayıs Üniversitesi ve Emniyet Müdürlüğü ile imzalanan protokol ile hız koridoru uygulaması



Emniyet Müdürlüğü tarafından da denetlenerek "2918 Karayolları Trafik Kanunu"na istinaden ceza işlemleri de yapılabilmektedir.

Bütün bu hizmetler 61 Koruma ve Güvenlik Memuru ve 2 ayrı hizmet alımı ile görev yapan 176 Özel Güvenlik Görevlisi (103 kişi İMİDB güvenlik hizmeti alımı ihalesi) tarafından yerine getirilmektedir.

### **Ulaşım Hizmetleri**

Üniversitemizin eğitim-öğretim hizmetleri, Samsun şehir merkezinden 5 km. uzaklıkta bulunan Güzel Sanatlar Yerleşkesi ile 17 km. uzaklıkta bulunan Kurupelit Yerleşkesi olmak üzere iki ayrı yerleşkede ve ilçelerdeki yerleşkelerde yürütülmektedir.

Üniversitemizde ulaşım hizmetleri Başkanlığımıza bağlı Araç İşletme Şube Müdürlüğü tarafından yürütülmektedir.

Kurupelit, Balıca, Bafra MYO, Turizm Fakültesi, Yeşilyurt MYO, Mustafa Kemal Güneşdoğdu ve Çarşamba Ticaret Borsası MYO yerleşkelerinin şehir merkezine uzak olması nedeniyle Üniversitemiz personelinin yerleşkelere geliş-gidişi servis otobüsleriyle sağlanmaktadır.

Alaçam, Bafra, Havza, Çarşamba, Terme, Tekkeköy, Vezirköprü, Kavak ve 19 Mayıs yerleşkelerinde eğitim-öğretim hizmetlerinin sürdürülebilmesi için yüksekokul müdürleri ve görevli akademik ve idari personelin okullara ulaşimleri sağlanmaktadır.

2015 yılı içerisinde 1 adet binek hizmet aracı ve 1 adet otobüs alınmış olup, alınan bu araçlarla birlikte Müdürlüğümüz araç parkındaki araç sayısı 37 olmuştur.

### **Taşınmazlara İlişkin Hizmetler:**

Ondokuz Mayıs Üniversitesi mülkiyetinde bulunan taşınmazların satışı, trampası, arsa veya kat karşılığı inşaat yaptırılması, kiraya verilmesi, ön izin verilmesi ve üzerlerinde irtifak hakkı kurulması ile ecrimisil ve tahliye işlemlerine ilişkin resmi işlemler Başkanlığımıza bağlı Taşınmazlar Şube Müdürlüğü tarafından gerçekleştirilmektedir.

Müdürlüğümüz, bu işlemler gerçekleştirirken; Üniversitemizin amaç ve hedefleri doğrultusunda kamu kaynaklarının etkili, ekonomik ve verimli bir şekilde elde edilmesi ve kullanılması, hesap verebilirlik ve malî saydamlık ilkesi çerçevesinde hareket etmektedir.

Bu kapsamda 2015 Mali Yılı içerisinde, Üniversitemiz Kurupelit yerleşkesi ve bağlı yerleşkelerdeki taşınmazların kiralanması kapsamında 22 adet ihale gerçekleştirilmiş ve **547.411,75 TL** lik sözleşme imzalanmıştır.

### **Taşınır Kayıt ve Kontrol İşlemleri**

Başkanlığımız Satınalma Şube Müdürlüğü tarafından alımı gerçekleştirilen her türlü mal ve malzemeler muayene kabul komisyonları tarafından kontrol edilerek ve Taşınır İşlem Fişi düzenlenerek, mevzuata uygun olarak teslim alınır.

Müdürlüğümüz tarafından teslim alınan taşınırlar eğitim ve öğretime yönelik hizmetlere öncelik verilerek tüm birimlerimizin ihtiyaçlarını karşılamak üzere mevcut stok durumu göz önünde bulundurularak yerlerine teslim edilir. Teslim edilen malzemeler taşınır işlem fişi düzenlenerek, kontrolleri yapılarak teslim edilmektedir.

Bu kapsamda 2015 Mali Yılı içerisinde:

**881.467,88 TL** tutarında tüketim malzemesi depomuzda kayıt altına alınarak **748.868,05 TL** değerinde tüketim malzemesi devir ve tüketim çıkışı yapılarak ihtiyacı olan birimlerimize teslim edilmiştir. Depomuzda 2015 yılından kalan **217.737,15 TL** tutarında malzeme 2016 yılına devredilmiştir.

**6.588.351,33 TL** tutarında taşıt ve demirbaş malzemeler kayıt altına alınarak teslim alınmış olup; **4.506.123,12 TL** tutarındaki demirbaş devir çıkışı ile Üniversitemiz çeşitli birimlerine teslim edilmiştir. 2015 yılında depomuzda kalan **5.205.421,89 TL** tutarında taşıt ve demirbaş 2016 yılına devredilmiştir.

### **Temizlik Hizmetleri**

Üniversitemiz Kampüslerinin bina ve çevre temizliği hizmeti, yaklaşık 219.108 m<sup>2</sup> kapalı alan ve bina çevreleri olmak üzere, 121 işçi 1 kamyonet sürücüsü ve 1 yüklenici sorumlusu ile özel temizlik firması tarafından gerçekleştirilmektedir.

Temizlik işlerinin planlanması, denetimi ve hizmetin yürütülmesi İdari İşler Şube Müdürlüğü tarafından gerçekleştirilmektedir.

Rektörlüğümüz temizlik hizmetlerini ihale yoluyla temin etmektedir. Temizlik ihalesi kapsamında, Kurupelit Yerleşkesinde bulunan (Tıp ve Diş Hekimliği Fakülteleri hariç) tüm enstitü, fakülte, yüksekokul, merkez ve idari birimler ile il merkezi ve ilçelerde bulunan birimlerimize de büyük ölçüde hizmet verilmektedir.

### **Lojman Hizmetleri**

Üniversitemize bağlı Kurupelit ve Güzel Sanatlar Yerleşkelerinde bulunan lojmanların Rektörlüğümüzce yapılan tahsis işlemine istinaden ilgili personele teslim edilmesi ve geri alınması işlemleri ile lojman kira geliri ve genel giderlerinin takibi, İdari İşler Şube Müdürlüğü tarafından gerçekleştirilmektedir. Lojmanların ısınma, temizlik vb. hizmetleri ise lojman yönetimi ve ilgili birimimiz tarafından koordineli bir biçimde yürütülmektedir.

### **Posta Hizmetleri**

Üniversitemiz Rektörlüğüne gelen postaların ilgili birim ve kişilere ulaştırılmasının sağlanması, posta ve kargo gönderim hizmetlerinin yürütülmesi İdari İşler Şube Müdürlüğü tarafından yerine getirilmektedir.

**2015 yılından Başkanlığımızda yürütülen faaliyetlere ilişkin ayrıntılı bilgilere, III.Bölümdeki “Faaliyet ve Proje Bilgileri” başlığı altında yer verilmiştir.**

## 5.1. İdari Hizmetler

## 5.1.1. Yapılan İhaleler

I.C.1-5.3.1

İhale Türü (Bütçe Kodu)	İhale Usulleri											
	Açık İhale 4734/19			Belli İstekliler Arasında İhale 4734/20			Pazarlık Usulü 4734/21			Genel Toplam		
	Sonuçlanan İhale Sayısı	İptal Edilen İhale Sayısı	Sonuçlanan İhalelerin Tutarı (TL)	Sonuçlanan İhale Sayısı	İptal Edilen İhale Sayısı	Sonuçlanan İhalelerin Tutarı (TL)	Sonuçlanan İhale Sayısı	İptal Edilen İhale Sayısı	Sonuçlanan İhalelerin Tutarı (TL)	Sonuçlanan İhale Sayısı	İptal Edilen İhale Sayısı	Sonuçlanan İhalelerin Tutarı (TL)
Mal Alımı (03.2-03.7-06.1)	9,00	2,00	14.930.185,53 TL							9,00	2,00	14.930.185,53 TL
Hizmet Alımı (03.5)	1,00		9.130.141,44 TL							1,00	0,00	9.130.141,44 TL
Yapım İşİ (03.8 - 06.5 - 06.7)										0,00	0,00	0,00 TL
<b>TOPLAM</b>	<b>10,00</b>	<b>2,00</b>	<b>24.060.326,97 TL</b>	<b>0,00</b>	<b>0,00</b>	<b>0,00 TL</b>	<b>0,00</b>	<b>0,00</b>	<b>0,00 TL</b>	<b>10,00</b>	<b>2,00</b>	<b>24.060.326,97 TL</b>

**5.1.2. Diğer Alım Türlerine İlişkin Veriler**

I.C.1-5.3.2

Alım Türü	Doğrudan Temin 4734/22-d		Pazarlık Usulü 4734/21-f	
	Alım Sayısı	İhalelerin Tutarı (TL)	Alım Sayısı	İhalelerin Tutarı (TL)
Mal Alımı (03.2-03.7-06.1)	68,00	514.806,27 TL		
Hizmet Alımı (03.5)	3,00	47.988,53 TL		
Yapım İşİ (03.8 - 06.5 - 06.7)				
<b>TOPLAM</b>	<b>71,00</b>	<b>562.794,80 TL</b>	<b>0,00</b>	<b>0,00 TL</b>

**5.1.3. 2015 Yılı İçerisinde Gerçekleştirilen Hizmet Alım İhalelerine İlişkin Tablo**

I.C.1-5.3.3

Sıra No	Hizmet Alım İhalesinin Adı	İhale Kapsamında Alınan Kişi Sayısı
<b>1</b>	Bina ve Çevre Temizliği Hizmeti	123
<b>2</b>	Özel Güvenlik Hizmeti	103

## 6. Yönetim ve İç Kontrol Sistemi

Yönetim ve iç kontrol, 2547 Sayılı Yüksek Öğretim Kanunu ve 5018 Sayılı Kamu Mali Yönetimi ve Kontrol Kanunu ile bu kanuna ilişkin ikincil mevzuatta öngörülen yetki ve sorumluluklar çerçevesinde hiyerarşik bir düzen içerisinde yapılmaktadır.

Mali süreçteki iç kontrol 5018 sayılı Kanununun 55, 56, 57 ve 58. maddelerine ve Maliye Bakanlığınca yayınlanan İç Kontrol ve Ön Mali Kontrole İlişkin Usul ve Esasların 27. maddesine dayanılarak hazırlanmış olan Ondokuz Mayıs Üniversitesi İç Kontrol ve Ön Mali Kontrole İlişkin Usul ve Esaslar çerçevesinde yapılmaktadır.

### 6.1. 2015 Yılı İç Denetim Faaliyetleri

2015 yılında İç Denetim Birimi Başkanlığınca gerçekleştirilen denetim faaliyetlerine ilişkin bilgiler aşağıdaki tabloda verilmiştir.

I.C.1-6.2

DENETLENEN BİRİM	DENETİM TÜRÜ	DENETİM ALANLARI
İMİDB	Uygunluk Denetimi	Muayene Kabul ve Sözleşme Yönetimi İşlemleri
İMİDB	Sistem Denetimi	Satınalma Hazırlık İşlemleri Süreci

### 6.2. 2015 Yılı Dış Denetim Verileri

2015 yılında Sayıştay Başkanlığı tarafından yapılan denetim neticesinde Başkanlığımıza iletilen herhangi bir sorgu ve ilam maddesi bulunmamaktadır.

## II- AMAÇ VE HEDEFLER

### A. Birimin Amaç ve Hedefleri

#### Amaç:

Başkanlığımız, bünyesinde yürütülen her türlü hizmet ve faaliyetin, yasalara uygun, ekonomik ve etkin bir şekilde gerçekleşmesini sağlamak ve insan, para, teknoloji, araç-gereç ve malzeme gibi mevcut kaynakları en uygun ve en verimli bir biçimde planlamayı, değerlendirmeyi, kullanmayı ve izlemeyi amaçlamaktadır.

#### Hedef:

Başkanlığımız, kendi yetki ve sorumluluğundaki görevleri yasalara uygun ve eksiksiz bir şekilde yerine getiren, teknolojik imkanlarla donanmış ve bu gelişmeleri çalışmalarına yansıtan, Üniversite içerisinde; işinde uzman, yaratıcı, yenilikçi ve katılımcı elemanlarının vereceği hizmet ile örnek gösterilen bir Başkanlık olmayı hedeflemektedir.

#### 1. Stratejik Amaç ve Hedefler

II.A-1.1

Stratejik Amaçlar		Stratejik Hedefler	
2.	KURUMSAL KAPASİTEYİ GELİŞTİRMEK	2.2.	Organizasyon işleyişini, insan kaynağını ve kurum kültürünü geliştirmek

Üniversitemiz 2014-2018 II. Stratejik Planında Birimimizin sorumlu tutulduğu Stratejik Amaç ve Hedefler yazılmıştır.

## **B. Temel Politika ve Öncelikler**

### **Temel Politikalar**

- ✓ Toplumsal Yararlılık,
- ✓ Yenilikçilik ve Yaratıcılık,
- ✓ Katılımcılık,
- ✓ Güvenilirlik,
- ✓ Şeffaflık,
- ✓ İş birliği, dayanışma ve paylaşma,

### **Öncelikler**

- ✓ Evrensel değerlere ve insan haklarına saygılı olmak,
- ✓ Etik anlayışa sahip olmak,
- ✓ Çalışanların liyakat ve başarısına önem vermek,
- ✓ Kaynakları etkin kullanmak,
- ✓ Kurumsal iletişime açık olmak,
- ✓ Teknolojik gelişmelere açık olmaktır.



### III. FAALİYETLERE İLİŞKİN BİLGİ VE DEĞERLENDİRMELER

#### A. Mali Bilgiler

##### 1. Bütçe Uygulama Sonuçları

##### 1.1. 2015 Yılı Bütçe Uygulama Sonuçları

III.A.1-1

Tertip	Başlangıç Ödeneği KBÖ	Eklene	Düşülen	Yıl Sonu Toplam Ödeneği	Yıl Sonu Harcaması	Yılsonu Kalan	Toplam Ödeneğin Harcama Yüzdesi
38.22.09.04-01.3.9.00-2-01.1	3.228.100,00	83.685,13	0,00	<b>3.311.785,13</b>	3.311.785,13	0,00	100%
38.22.09.04-01.3.9.00-2-01.3	1.110.000,00	0,00	90.000,00	<b>1.020.000,00</b>	1.018.543,43	1.456,57	100%
38.22.09.04-01.3.9.00-2-02.1	660.600,00	16.327,46	0,00	<b>676.927,46</b>	676.927,46	0,00	100%
38.22.09.04-01.3.9.00-2-02.3	203.000,00	0,00	0,00	<b>203.000,00</b>	155.098,77	47.901,23	76%
38.22.09.04-01.3.9.00-2-03.2	246.200,00	0,00	0,00	<b>246.200,00</b>	246.199,70	0,30	100%
38.22.09.04-01.3.9.00-2-03.3	14.000,00	0,00	0,00	<b>14.000,00</b>	13.997,70	2,30	100%
38.22.09.04-01.3.9.00-2-03.4	20.000,00	0,00	0,00	<b>20.000,00</b>	17.257,70	2.742,30	86%
38.22.09.04-01.3.9.00-2-03.5	110.400,00	0,00	3.000,00	<b>107.400,00</b>	99.399,99	8.000,01	93%
38.22.09.04-01.3.9.00-2-03.7	70.000,00	40.000,00	500,00	<b>109.500,00</b>	108.378,54	1.121,46	99%
38.22.09.04-01.3.9.00-2-05.3	1.450.000,00	0,00	0,00	<b>1.450.000,00</b>	1.449.994,04	5,96	100%
38.22.09.04-01.3.9.06-2-03.2	20.000,00	0,00	0,00	<b>20.000,00</b>	2.316,40	17.683,60	12%
38.22.09.04-01.3.9.06-2-03.5	82.000,00	0,00	0,00	<b>82.000,00</b>	42.760,00	39.240,00	52%
38.22.09.04-01.3.9.06-2-03.7	198.000,00	0,00	19.300,00	<b>178.700,00</b>	178.671,44	28,56	100%
38.22.09.04-03.1.4.00-2-01.1	2.550.000,00	0,00	210.000,00	<b>2.340.000,00</b>	2.339.357,94	642,06	100%

904-2015 Yılı İdari ve Mali İşler Daire Başkanlığı Birim Faaliyet Raporu

38.22.09.04-03.1.4.00-2-02.1	523.000,00	0,00	22.000,00	<b>501.000,00</b>	500.342,02	657,98	100%
38.22.09.04-03.1.4.00-2-03.2	26.000,00	0,00	0,00	<b>26.000,00</b>	25.999,82	0,18	100%
38.22.09.04-03.1.4.00-2-03.3	15.000,00	0,00	10.765,00	<b>4.235,00</b>	3.569,40	665,60	84%
38.22.09.04-03.1.4.00-2-03.5	2.923.000,00	0,00	0,00	<b>2.923.000,00</b>	2.923.000,00	0,00	100%
38.22.09.04-03.1.4.00-2-03.7	3.000,00	0,00	0,00	<b>3.000,00</b>	2.999,64	0,36	100%
38.22.09.04-09.4.1.00-2-03.2	9.564.300,00	2.920.000,00	37.700,00	<b>12.446.600,00</b>	12.439.484,07	7.115,93	100%
38.22.09.04-09.4.1.00-2-03.3	1.800,00	1.000,00	1.800,00	<b>1.000,00</b>	486,00	514,00	49%
38.22.09.04-09.4.1.00-2-03.5	1.572.800,00	389.582,54	4.910,00	<b>1.957.472,54</b>	1.957.470,14	2,40	100%
38.22.09.04-09.4.1.00-2-03.7	0,00	8.000,00	0,00	<b>8.000,00</b>	7.994,61	5,39	100%
38.22.09.04-09.4.1.00-2-06.1	1.027.000,00	5.613.000,00	0,00	<b>6.640.000,00</b>	6.639.880,66	119,34	100%
38.22.09.04-09.4.1.07-2-01.1	0,00	74.059,05	0,00	<b>74.059,05</b>	74.059,05	0,00	100%
38.22.09.04-09.4.1.07-2-03.2	229.000,00	0,00	35.100,00	<b>193.900,00</b>	147.600,00	46.300,00	76%
38.22.09.04-09.4.1.07-2-03.5	1.741.000,00	0,00	87,25	<b>1.740.912,75</b>	1.694.495,11	46.417,64	97%
<b>TOPLAM</b>	<b>27.588.200,00</b>	<b>9.145.654,18</b>	<b>435.162,25</b>	<b>36.298.691,93</b>	<b>36.078.068,76</b>	<b>220.623,17</b>	<b>99%</b>

## 2. Temel Mali Tablolara İlişkin Açıklamalar

2015 Mali Yılında bütçe gerçekleştirmeleri açısından toplam ödeneğin harcama yüzdesi %99 olarak gerçekleşmiştir.

### 03.3- (03.1.4.00/09.4.1.00)

Samsun ilinin tamamının büyükşehir sınırlarına dahil edilmesi, il dışı görevlendirilmelerde kısıtlamaya gidilmesi ve sürekli görevlendirmelerin de azalması nedeniyle 03.03. kalemindeki harcamalarda düşüş olmuştur.

### 03.4- (01.3.9.00)

Üniversitemiz hizmetlerinde kullanılan araçların bir kısmının hurdaya ayrılması nedeniyle muayene harcı, egzoz emisyon ruhsatı ödemelerinin yapıldığı harcama kaleminde %86 oranında gerçekleşme olmuştur.

### 03.2- (01.3.9.06/09.4.1.07)

Başkanlığımız tüketime yönelik mal ve malzeme alımlarının diğer fonksiyonlarda bulunan 03.2 harcama kalemi kullanıldığından öz gelirlerden olan 01.3.9.06-03.2'nin % 12, 09.4.1.07-03.2'nin ise % 76 kısmı kullanılmıştır.

### 03.5- (01.3.9.06)

Başkanlığımızca yapılacak mal ve hizmet alımı ihalelerinin duyurulması için Kamu İhale Kurumuna, yerel ve ulusal basına verilen ilanların azalması nedeniyle ilgili harcama kaleminin % 52 kısmı kullanılmıştır.

## 2.1. Mal ve Hizmet Alımına İlişkin Veriler

### 2.1.1. Yolluklara İlişkin Veriler

#### 2.1.1.1. Yurtiçi Yolluk Giderlerine İlişkin Veriler

III.A.2-1.1.1

Sıra No	Açıklama	2015 Yılı
1	Yurtiçi Geçici Görevlendirme Sayısı	153
2	Yurtiçi Geçici Görev Süresi (Gün)	255
3	Yurtiçi Sürekli Görev Yolluğu Alan Personel Sayısı	4

**2.1.2. Mal ve Hizmet Tüketimine İlişkin Veriler**

III.A.2-1.2

ISINMA GİDERİ						ELEKTRİK GİDERİ		ATIK SU GİDERİ	
Doğalgaz		Kömür		Fuel-Oil		Kw/Saat	Tüketim Bedeli (TL)	m3	Tüketim Bedeli (TL)
m3	Tüketim Bedeli (TL)	Ton	Tüketim Bedeli (TL)	Ton	Tüketim Bedeli (TL)				
2.122.398	2.086.500 TL		0,00 TL		0,00 TL	24.937.375	7.425.421 TL	1.752.251	2.056.530,53 TL

**2.1.2.1. Haberleşme Giderlerine İlişkin Veriler**

III.A.2-1.2.1

HABERLEŞME GİDERLERİNE İLİŞKİN BİLGİLER	
Abone Olunan Telefon Hattı Sayısı	5
Telefon Abonelik ve Kullanım Gideri	1.781,25 TL
2015 Yılı Toplam Haberleşme Gideri	1.781,25 TL

**2.1.2.2. Mal ve Hizmet Tüketimine İlişkin Birim Düzeyinde Detay Veriler**

III.A.2-1.2.2

Telefon Gideri		
S.No	Birim Adı	Tutarı (KDV Dahil)
1	Başkanlık	1.781,25
<b>Toplam</b>		<b>1.781,25</b>

Doğalgaz Tüketimi (İMİD harcama birimi bütçesinden ödenmiştir.)				
S.No	Abone No	Birim Adı	Toplam Sarfiyat (Sm <sup>3</sup> )	Tutarı (KDV Dahil)
1	55098550	Isı Merkezi-1	662.535,00	650.000,00
2	55098494	Isı Merkezi-2	1.380.935,00	1.350.000,00
3	55098554	Rektörlük	72.999,00	80.000,00
4	55098488	Uluslararası İlişkiler (UAI)	5.929,00	6.500,00
<b>Toplam</b>			<b>2.122.398,00</b>	<b>2.086.500,00</b>

<b>Kalorifer Yakıtı (Fuel-Oil 4) (ihalesi İMİD tarafından yapılmış, diğer harcama birimi bütçelerinden ödenmiştir.)</b>			
S.No	Birim Adı	Toplam Sarfiyat (Kg)	Tutarı (KDV Dahil)
1	Vezirköprü MYO	43.600,00	75.765,68 TL
2	Havza MYO	63.280,00	102.460,93 TL
3	Kavak MYO	36.120,00	61.157,91 TL
4	Alaçam MYO	33.810,00	56.971,47 TL
5	Terme MYO	37.380,00	62.397,85 TL
6	İletişim Fakültesi	105.380,00	173.593,94 TL
7	Turizm Fakültesi	34.380,00	56.838,05 TL
8	Havacılık ve Uzay Bilimleri Fakültesi	62.880,00	105.175,22 TL
9	UZAYTEM	38.790,00	64.756,39 TL
<b>Toplam</b>		<b>455.620,00</b>	<b>759.117,44 TL</b>

<b>Elektrik (ihalesi İMİD tarafından yapılmıştır. İMİD harcama birimi bütçesinden ödenen abonelikler aşağıda verilmiştir.)</b>				
S.No	Abone No	Birim Adı	Toplam Sarfiyat (kw/saat)	Tutarı (KDV Dahil)
1	4001691662	OMÜ Kurupelit Kampüsü	20.180.259,00	5.944.180,00
2	4001685936	OMÜ Fen-Edebiyat Fak.	4.196.632,00	1.293.956,00
3	4001683756	OMÜ Karakavuk İçme ve Kullanma Suyu	560.484,00	187.284,00
<b>Toplam</b>			<b>24.937.375,00</b>	<b>7.425.420,00</b>

<b>Su</b>			
Kurupelit Kampüsünün su ihtiyacı Üniversitemiz mülkiyetinde bulunan Karakavuk Göleti İçme ve Kullanma Suyu Tesisinden temin edilmektedir. 2015 yılında günlük ortalama 3.500 m3, yıllık ortalama 1.000.000 m3 su tüketilmiştir.			
Tüketilen suya ilişkin olarak herhangi bir ücret ödenmemekle birlikte Karakavuk Göleti İçme Suyu Tesisinin ihtiyaçlarının temini için harcama yapılmaktadır.			
2015 yılında Karakavuk Göleti İçme ve Kullanma Suyu Tesisi için Başkanlığımızca yapılan harcamalar aşağıda gösterilmiştir.			
S.No	Gider Detayı	Tüketim Miktarı	Tutarı (KDV Dahil)
1	Elektrik	560.484,00	187.284,00
2	Alüminyum Sülfat	73.840,00	36.595,00
3	Sodyum Hypoclorid	29.720,00	23.596,00
<b>Toplam</b>			<b>247.475,00</b>

<b>Akaryakıt</b>					
S.No	Birim Adı	Benzin Sarfiyatı(Lt)	Tutarı(KDV Dahil)	Motorin Sarfiyatı (Lt)	Tutarı (KDV Dahil)
1	Araç İşletme Şb. Md.	701,07	2.845,99	129.866,08	456.003,58
2	Koruma ve Güvenlik Şb. Md.	1.144,54	4.714,76	5.755,22	20.292,55
3	Yapı İşleri ve Teknik D. Bşk.	2.428,13	9.965,35	16.052,99	55.461,53
4	Orman ve Çevre Düz. Md.	4.749,17	19.814,89	42.380,27	149.316,13
5	Diğer	5.881,79	24.556,02	2.301,09	8.171,48
<b>Toplam</b>		<b>14.904,70</b>	<b>61.897,01</b>	<b>196.355,65</b>	<b>689.245,27</b>

**2.1.3. Temizlik, Güvenlik Hizmeti ve Taşıt Alımına İlişkin Veriler**

III.A.2-1.3

<i>TEMİZLİK, GÜVENLİK HİZMETİ VE TAŞIT ALIMINA İLİŞKİN TABLO</i>		
Temizlik Hizmetinin Sunulduğu Kapalı Alanın Yüz Ölçümü M <sup>2</sup>	219.108,00	M <sup>2</sup>
Temizlik Hizmetinde Çalıştırılan Personel Sayısı (Kapalı Alan)	123,00	Kişi
Temizlik Hizmetinin Toplam Maliyeti	3.131.702,80	TL
Güvenlik Hizmeti Yürütülen Kapalı Alanın Yüz Ölçümü M <sup>2</sup>	313.452,00	M <sup>2</sup>
Güvenlik Hizmetinde Çalıştırılan Personel Sayısı	103,00	Kişi
Güvenlik Hizmetinin Toplam Maliyeti	3.374.414,66	TL
Satınalma Suretiyle Alınan Taşıt Sayısı	2,00	Adet
Satınalma Suretiyle Alınan Taşıtların Toplam Maliyeti	628.559,60	TL
Kiralama Suretiyle Alınan Taşıt Sayısı	4,00	Adet
Kiralama Suretiyle Alınan Taşıtların Toplam Maliyeti	50.692,80	TL
Personel Servislerinin Toplam Maliyeti (Yakıt, Bakım-Onarım, ..vs.)	359.350,00	TL
Servislerin Toplam Kapasitesi	950	Kişi

**3. Mali Denetim Sonuçları**

2015 yılında İç Denetim Birimi Başkanlığı tarafından Başkanlığımızda Muayene Kabul ve Sözleşme Yönetimi İşlemleri Uygunluk Denetimi ile Satınalma Hazırlık İşlemleri Süreci Sistem Denetimi başlığı altında iç denetim faaliyeti gerçekleştirilmiştir. Söz konusu denetimlere ilişkin raporlama yapılmış ve tespit edilen bulgulara yönelik 2016 yılında yapılacak çalışmalara ilişkin çalışma takvimi belirlenmiştir.

2015 yılında Sayıştay Başkanlığı tarafından yapılan denetim neticesinde Başkanlığımıza iletilen herhangi bir sorgu ve ilam maddesi bulunmamaktadır.

## B. Performans Bilgileri

### 1. Faaliyet ve Proje Bilgileri

#### 1.1. Faaliyet Bilgileri

##### 1.1.1. Güvenlik Birimine İntikal Eden Olaylara İlişkin Tablo

III.B.1-1.13

Güvenlik Birimine İntikal Eden Olay Çeşitleri		Öğrenci Kaynaklı Olaylar Sayısı	Personel Kaynaklı Olaylar Sayısı	Vatandaş Kaynaklı Olaylar Sayısı
Protesto		467		
Hırsızlık				
Diğer			350	
Sadece Maddi Hasarla Sonuçlanan	Trafik Kazası	10	10	79
	Kavgı			
	Diğer(.....)			
Yaralanma İle Sonuçlanan	Trafik Kazası			
	Kavgı			
	Diğer(.....)			
Ölüm İle Sonuçlanan	Trafik Kazası			
	Kavgı			
	Diğer(.....)			
Yangın Olayları Sayısı		Yangının Niteliğine Göre		
		Araçlarda	Binalarda	Ormanda

##### 1.1.2. Araç İşletme Şube Müdürlüğü Araç Listesi

Sıra No	Modeli, Markası, Cinsi	Plaka No	Hizmet Amacı/ Kapasitesi	Yakıt Türü ( Benzin / Dizel / Benzin&LPG / Diğer )
1	2010 MERCEDES BENZ BİNEK OTO	55 AA 001	Makam Aracı/5	Dizel
2	2013 TOYOTA COROLLA BİNEK OTO	55 AAE 98	Hizmet Aracı/5	Dizel
3	2013 TEMSA OTOBÜS	55 AH 148	Seyahat Hiz./48	Dizel
4	2014 TOYOTA COROLLA BİNEK OTO	55 AH 217	Hizmet Aracı/5	Dizel
5	2014 TOYOTA COROLLA BİNEK OTO	55 AH 619	Hizmet Aracı/5	Dizel
6	2013 FORD MİNİBÜS	55 AH 844	Hizmet Aracı/14	Dizel
7	2015 RENAULT CLİO BİNEK OTO	55 ALV 41	Hizmet Aracı/5	Dizel
8	2015 TEMSA OTOBÜS	55 ANG 78	Seyahat Hiz./52	Dizel
9	1987 MAN OTOBÜS	55 AZ 284	Servis Aracı/47	Dizel
10	1999 MERCEDES VİTO KAMYONET	55 BN 064	Hizmet Aracı/5	Benzin

## 904–2015 Yılı İdari ve Mali İşler Daire Başkanlığı Birim Faaliyet Raporu

11	2011 MERCEDES MİNİBÜS	55 DE 508	Hizmet Aracı/15	Dizel
12	2011 FORD MİNİBÜS	55 DJ 979	Hizmet Aracı/15	Dizel
13	2001 MERCEDES OTOBÜS	55 DU 285	Servis Aracı/36+68	Dizel
14	2002 ISUZU OTOBÜS	55 DV 450	Servis Aracı/27	Dizel
15	2001 IVECO OTOBÜS	55 EH 964	Servis Aracı/23+17	Dizel
16	1984 MERCEDES OTOBÜS	55 EK 816	Servis Aracı/43	Dizel
17	2002 IVECO OTOBÜS	55 EZ 450	Servis Aracı/24	Dizel
18	2007 VOLKSWAGEN MİNİBÜS	55 FU 586	Hizmet Aracı/9+1	Dizel
19	1993 BELDESAN OTOBÜS	55 LF 424	Servis Aracı/35+55	Dizel
20	1993 BELDESAN OTOBÜS	55 LF 425	Servis Aracı/35+55	Dizel
21	2010 OTO KAR OTOBÜS	55 LH 408	Servis Aracı/40	Dizel
22	2012 MERCEDES OTOBÜS	55 LJ 326	Hizmet Aracı/23	Dizel
23	2001 FORD KAMYON KPL KS	55 LL 671	Hizmet Aracı/2	Dizel
24	2001 İVECO OTOBÜS	55 LR 149	Servis Aracı/23	Dizel
25	1997 BMC OTOBÜS	55 LR 153	Servis Aracı/43	Dizel
26	1997 MERCEDES TANKER	55 LR 170	Hizmet Aracı/2	Dizel
27	2001 FIAT DUKATO KAMYONET	55 LS 109	Hizmet Aracı/3	Dizel
28	1998 MERCEDES DMPR KAMYON	55 LT 317	Hizmet Aracı/2	Dizel
29	1998 IVECO OTOBÜS	55 LT 890	Servis Aracı/29	Dizel
30	1998 FORD KARGO İTFAİYE	55 LT 891	Hizmet Aracı/2	Dizel
31	1999 MITSUBISHI OTOBÜS	55 LV 259	Servis Aracı/46+2	Dizel
32	1999 FORD KARGO BOM	55 LY 875	Hizmet Aracı/3	Dizel
33	2000 MERCEDES OTOBÜS	55 SA 887	Servis Aracı/36+68	Dizel
34	2001 IVECO KAMYON KPL KS	55 SD 609	Hizmet Aracı/3	Dizel
35	2002 BMC OTOBÜS	55 SL 526	Servis Aracı/36+68	Dizel
36	2006 BMC OTOBÜS	55 SU 927	Servis Aracı/48+44	Dizel
37	2006 BMC OTOBÜS	55 SU 928	Servis Aracı/48+44	Dizel



**2015 Yılında Satınalma Şube Müdürlüğü Tarafından Gerçekleştirilen İhaleler (4734)**

S.No	İhale Kayıt Numarası	İhalenin Adı	Harcama Birimi	Mali Yıl	Sözleşme Tutarı (KDV Dahil)	İhale Türü / Usulü
1	2015/12560	Tek Motorlu Eğitim Uçağı (2 Adet)	İMİDB	2015	1.650.820,00 TL	Mal/Açık
2	2015/24380	Bina ve Çevre Temizliği Hizmeti (123 Kişi ile 36 Ay (01.06.2015-31.05.2018 tarihleri arası))	İMİDB	2015-2016-2017-2018	9.130.141,44 TL	Hizmet/Açık
3	2015/25258	Park,Bahçe, Çevre Düzenleme, Orman İşleri ve Temizliği (134 Kişi ile 36 Ay (01.06.2015-31.05.2018 tarihleri arası))	GENEL SEKRETERLİK	2015-2016-2017-2018	11.700.485,25 TL	Hizmet/Açık
4	2015/42426	Veri İşleme Ve Otomasyon Sisteminin İşletimi Hizmeti (2 Kişi ve 36 Ay (01.06.2015 - 31.05.2018 tarihleri arası))	BİDB	2015-2016-2017-2018	207.214,04 TL	Hizmet/Açık
5	2015/44432	Kırtasiye Malzemesi (5 Kısım)	İMİDB	2015	99.882,91 TL	Mal/Açık
6	2015/46025	Temizlik Malzemesi (4 Kısım)	İMİDB	2015	İPTAL	Mal/Açık
7	2015/69632	Temizlik Malzemesi (4 Kısım)	İMİDB	2015	164.358,65 TL	Mal/Açık
8	2015/74795	Diş Üniti Alımı	İMİDB	2015	1.375.272,00 TL	Mal/Açık
9	2015/81901	Mutfak Makinaları Alımı (4 Kısım)	İMİDB	2015	87.320,00 TL	Mal/Açık
10	2015/83814	Otobüs Alımı	İMİDB	2015	569.350,00 TL	Mal/Açık
11	2015/98813	2 Adet Eğitim Uçağı Alımı (1 Adet Tek, 1 Adet Çok Motorlu)	İMİDB	2015	İPTAL	Mal/Açık
12	2015/113193	Elektrik Enerjisi	İMİDB ve diğer birimler	2016	7.666.738,87 TL	Mal/Açık
13	2015/124353	Eğitim Uçağı (1 Adet Tek, 1 Adet Çok Motorlu)	İMİDB	2015	1.952.900,00 TL	Mal/Açık
14	2015/134683	Kalorifer Yakıtı ve Çeşitli Akaryakıt (2 Kısım)	İMİDB ve diğer birimler	2016	1.363.543,10 TL	Mal/Açık
<b>Toplam Tutar (KDV Dahil)</b>					<b>35.968.026,27 TL</b>	

**2015 Yılında Satınalma Şube Müdürlüğü Tarafından “4734-3.e.” maddesi Kapsamında  
(DMO vd. kurumlar) Gerçekleştirilen Alımlar**

S.No	Harcama Birimi	Alımın Adı	Miktarı	Toplam Fiyat (KDV Dahil)
1	İdari ve Mali İşler D.B.	Yaratıcı Yazarlık AUM için Mobilya ve Tefrişat Malzemesi	19 Kalem	34.507,05 TL
2	İdari ve Mali İşler D.B.	Mimarlık Fakültesi için Masaüstü Bilgisayar Alımı	50 Adet	132.604,39 TL
3	İdari ve Mali İşler D.B.	Araç Takip Cihazı	55 Adet	33.994,62 TL
4	İdari ve Mali İşler D.B.	Bilgisayar ve Diğer Donanım Malzemesi Alımı	7 Kalem	335.707,41 TL
5	İdari ve Mali İşler D.B.	Mobilya ve Tefrişat Malzemesi	13 Kalem	189.009,57 TL
6	İdari ve Mali İşler D.B.	Merkezi Güvenlik Sistemi Alımı	1 Kalem	249.570,00 TL
7	İdari ve Mali İşler D.B.	IP Tabanlı Güvenlik Sistemi Alımı	1 Kalem	486.750,00 TL
8	İdari ve Mali İşler D.B.	Kablosuz Ağ Sistemi Alımı	1 Kalem	752.840,00 TL
9	İdari ve Mali İşler D.B.	Masaüstü Bilgisayar Alımı	40 Adet	167.029,94 TL
10	İdari ve Mali İşler D.B.	Bilgisayar ve Diğer Donanım Malzemesi Alımı	5 Kalem	85.597,11 TL
11	İdari ve Mali İşler D.B.	Araç Takip Cihazı Alımı	3 Adet	1.793,08 TL
12	İdari ve Mali İşler D.B.	Kırtasiye Malzemesi Alımı	14 Kalem	52.158,32 TL
13	İdari ve Mali İşler D.B.	Dış Lastik Alımı	3 Kalem	11.950,42 TL
14	İdari ve Mali İşler D.B.	Dış Lastik Alımı	2 Kalem	1.911,60 TL
15	İdari ve Mali İşler D.B.	Dış Lastik Alımı	3 Kalem	1.674,56 TL
16	Mimarlık Fakültesi	Çizim Masası Alımı	60 Adet	14.337,00 TL
17	İdari ve Mali İşler D.B.	Muadil Toner Alımı	16 Kalem	10.641,84 TL
18	İdari ve Mali İşler D.B.	Çok Fonk. Foto. Mak. Alımı	1 Adet	2.482,79 TL
19	İdari ve Mali İşler D.B.	Dış Lastik Alımı	2 Kalem	7.547,22 TL
20	İdari ve Mali İşler D.B.	Temizlik Malzemesi Alımı	5 Kalem	119.329,15 TL
21	İdari ve Mali İşler D.B.	Dış Lastik Alımı	4 Adet	3.395,00 TL
22	Mimarlık Fakültesi	Çizim Masası Alımı	50 Adet	12.390,00 TL
<b>Toplam</b>				<b>2.707.221,07 TL</b>

**2015 Yılında Satınalma Şube Müdürlüğü Tarafından Gerçekleştirilen Doğrudan Temin Bilgileri (\*)**

Alım Türü	22 - a	22 - b	22 - c	22 - d (**)	Toplam (KDV Dahil)
Mal Alımı	54.419,99 TL	98.132,25 TL	13.503,73 TL	514.806,27 TL	680.862,24 TL
Hizmet Alımı	-	-	-	47.988,53 TL	47.988,53 TL
<b>Toplam</b>	54.419,99 TL	98.132,25 TL	13.503,73 TL	562.794,80 TL	<b>728.850,77 TL</b>

(\*) 904. İdari ve Mali İşler Daire Başkanlığı harcama birimi ödeneklerinden

(\*\*) Parasal Limit Kapsamında

**2015 Yılında Taşınmazlar Şube Müdürlüğü Tarafından Gerçekleştirilen İhaleler (2886)**

S.No	Kiralanan Taşınmaz Adı	Kiralanan Alan m <sup>2</sup>	İhale Bedeli	İhale Türü / Usulü
1	Öğrenci Yurdu	5.000	47.751,75 ₺	Açık
2	Öğrenci Sosyal Merkezi	377	56.500,00 ₺	Açık
5	Terme Meslek Yüksekokulu Kantini	100	4.200,00 ₺	Açık
6	Yeşilyurt Demir-Çelik Meslek Yüksekokulu Kantini	125	5.400,00 ₺	51-g
7	Vezirköprü Meslek Yüksekokulu Kantini	100	5.100,00 ₺	51-g
9	Eğitim Fakültesi B Blok Kantini	75,51	30.000,00 ₺	51-g
10	Saat Kulesi (Kahvaltı Saati)	90,81	23.400,00 ₺	51-g
11	Sağlık Yüksekokulu Kantini	430	12.000,00 ₺	51-g
12	Hastane Kemoterapi Kantini	94	66.000,00 ₺	51-g
13	Poliklinik Giriş Kantini	122,5	2.100,00 ₺	51-g
14	Kargo Dükkanı	22,5	13.800,00 ₺	51-g
15	Turizm Fakültesi Kantini	80	2.700,00 ₺	51-g
16	Bafra Meslek Yüksekokulu Kantini	57	2.400,00 ₺	51-g
18	Kırtasiye-Fotokopi Dükkanı	45	30.000,00 ₺	Açık
19	Konukevi	3.865,9	240.060,00 ₺	Açık
20	Taksi Park Yeri	8	1.980,00 ₺	51-g
21	Taksi Park Yeri	8	1.980,00 ₺	51-g
22	Adeka Koleji Kantin	71	2.040,00 ₺	51-g
<b>Toplam</b>		<b>10.672,22</b>	<b>547.411,75 TL</b>	

## 2015 Yılı Taşınır Kayıt ve Kontrol Birimi Depo Durumu

Taşınır Kodu	Taşınır Adı	Geçen Yıllan Devreden Miktar	Geçen Yıllan Devreden Tutar TL	Giren Miktar Birim	Giren Tutar TL	Çıkan Miktar Birim	Çıkan Tutar TL	Gelecek Yıla Devreden Miktar	Gelecek Yıla Devreden Tutar TL
150	Tüketim Malzemeleri-lik Madde ve Malzemeler	44.986,00	85.137,31	562.000,00	881467,88	463590,80	748.868,05	153.395,20	217737,15
253	Dayanıklı Taşınır- Tesis, Makine ve Cihazlar	73,00	34.105,46	21,00	201.773,52	16,00	147.307,46	78,00	88.571,52
254	Dayanıklı Taşınır- Taşıtlar	46,00	1.846.192,47	8,00	3.843.154,48	6,00	1.711.110,00	48,00	3.978.236,95
255	Dayanıklı Taşınır- Demirbaşlar	2.837,00	1.243.295,75	2.908,00	2.543.423,33	2.902,00	2.647.705,66	2.843,00	1.139.013,42

## 2. Performans Sonuçları Tablosu

III.B.1-2.1

Yıl	Hedef	Gösterge	Birim Kodu	Ocak	Şubat	Mart	Nisan	Mayıs	Haziran	Temmuz	Ağustos	Eylül	Ekim	Kasım	Aralık
2015	3-Öğretim elemanlarının yetkinliklerinin artırılması	26-“Eğitici Eğitimi” almış öğretim elemanı sayısı.	904	0	0	0	0	0	0	0	0	0	0	0	0
2015	4-Eğitim - Öğretimi destekleyen sosyal, kültürel ve sportif etkinliklerin artırılması.	28-Düzenlenen etkinlik ( festival, yarışma, şenlik, turnuva, konferans, panel, kongre vb. ) sayısı.	904	0	0	0	0	0	0	0	0	0	0	0	0
2015	8-İnsan kaynağını ve kurum kültürünü geliştirmek.	62-Yurtdışı kongre, konferans, seminer vb. bilimsel toplantılara gönderilen akademik personel sayısı.	904	0	0	0	0	0	0	0	0	0	0	0	0
2015	8-İnsan kaynağını ve kurum kültürünü geliştirmek.	63-Yurtiçi kongre, konferans, seminer vb. bilimsel toplantılara gönderilen akademik personel sayısı.	904	0	0	0	0	0	0	0	0	0	0	0	0
2015	8-İnsan kaynağını ve kurum kültürünü geliştirmek.	64-Yurt içi seminer, konferans, eğitim vb. toplantılara gönderilen idari personel sayısı.	904	0	0	0	1	0	0	0	0	0	2	2	1
2015	8-İnsan kaynağını ve kurum kültürünü geliştirmek.	67-Verilen oryantasyon eğitim sayısı.	904	0	0	0	0	0	0	0	0	0	0	0	0

## 904–2015 Yılı İdari ve Mali İşler Daire Başkanlığı Birim Faaliyet Raporu

2015	8-İnsan kaynağını ve kurum kültürünü geliştirmek.	68-Hizmet içi eğitime katılan akademik personel sayısı.(Eğitici eğitimi ve oryantasyon eğitimi hariç.)	904	1	0	1	0	0	0	0	0	0	0	1	0
2015	8-İnsan kaynağını ve kurum kültürünü geliştirmek.	69-Hizmet içi eğitime katılan akademik personel eğitim süresi.(Eğitici eğitimi ve oryantasyon eğitimi hariç.)	904	3	0	3	0	0	0	0	0	0	0	3	0
2015	8-İnsan kaynağını ve kurum kültürünü geliştirmek.	70-Hizmet içi eğitime katılan idari personel sayısı.(Eğitici eğitimi ve oryantasyon eğitimi hariç.)	904	22	0	25	0	4	0	0	0	4	0	24	4
2015	8-İnsan kaynağını ve kurum kültürünü geliştirmek.	71-Hizmet içi eğitime katılan idari personel eğitim süresi.(Eğitici eğitimi ve oryantasyon eğitimi hariç.)	904	9	0	6	0	8	0	0	0	8	0	9	6

### 3. Performans Sonuçlarının Değerlendirilmesi

Üniversitemizin 2014-2018 Stratejik Planında, Başkanlığımız, kurumsal kapasiteyi geliştirmek stratejik amacı - organizasyonun işleyişini, insan kaynağını ve kurum kültürünü geliştirmek stratejik hedefi kapsamında 2014 yılında gerekli çalışmalara başlamıştır.

### 4. Performans Bilgi Sisteminin Değerlendirilmesi

Üniversitemiz II.Stratejik Planında Biriminizin sorumlu tutulduğu Stratejik Amaç ve Hedeflerin yıllar itibariyle gerçekleşme düzeyleri yıllık Performans Programlarıyla izlenmektedir. 2014 yılı Performans Programında yer alan Performans Göstergelerinin veri girişleri Strateji Geliştirme Daire Başkanlığının web sayfasında yer alan Performans Programı İzleme Değerlendirme Sistemi üzerinden yapılmaktadır. 2015 Yılı için Biriminizin sorumlu tutulduğu performans göstergelerinin girişleri biriminizce yetkilendirilen personel tarafından girilmiştir.

Başkanlığımızda yürütülen hizmet ve faaliyetlere ilişkin, birimlerimiz tarafından tutulan kayıtların düzenli, güncel ve doğru olması, Performans Bilgi Sistemi sonuçlarının güvenilir olmasını sağlamaktadır.

## **IV. KURUMSAL KABİLİYET VE KAPASİTENİN DEĞERLENDİRİLMESİ**

### **A. Üstünlükler**

- ✓ Tecrübeli, dinamik, nitelikli, istekli, yeniliğe açık, kaliteli, rekabetçi ve takım ruhu içerisinde çalışan kadroya sahip olmak,
- ✓ Bölgenin referans merkezi konumunda, güncel teknolojik alt yapısı olan ve deneyimli kadrolara sahip bir kurumun mensubu olmak,
- ✓ Başkanlığımız ve birimlerinin hiyerarşik bir yapı içerisinde çalışması,
- ✓ Tüm birimlerde yeterli teknik donanım ve alt yapı olanaklarına sahip olunması,
- ✓ Güçlü ve yaygın bir internet ağına sahip olunması,
- ✓ Yürütülen faaliyetler ilişkin bilgisayar yazılımlarının olması,
- ✓ Personelin şikâyet ve sorunlarını yöneticilere rahat ulaştırabilmesi,
- ✓ Demokratik yönetim ve çalışma ortamı,
- ✓ Tüm Bütçe kayıtlarının elektronik ortamda saklanması,
- ✓ Üst Yönetimle iletişimin güçlü olması,
- ✓ Üniversitemizce elde edilen kira gelirlerinden, ödenek ihtiyacı bulunan diğer kalemlere aktarma yapılarak mal ve hizmetin devamının sağlanması.

### **B. Zayıflıklar**

- ✓ Personel sayısının yetersizliği
- ✓ Bütçe/mali kaynak yetersizliği
- ✓ Mevzuatın yoğun ve değişken olması
- ✓ Hizmet içi eğitim eksikliği
- ✓ Birimler arasında iletişim ve işbirliği eksikliği
- ✓ Personel arasındaki iletişim ve işbirliği eksikliği
- ✓ Üniversitenin şehre uzaklığı
- ✓ Hizmet verilen birim sayısının fazla olması
- ✓ Sosyal olanakların ve etkinliklerin azlığı

## C. Değerlendirme

Başkanlığımız, kendi yetki ve sorumluluğundaki görevleri yasalara uygun ve eksiksiz bir şekilde yerine getiren, teknolojik imkanlarla donanmış ve bu gelişmeleri çalışmalarına yansıtan, Üniversite içerisinde; işinde uzman, yaratıcı, yenilikçi ve katılımcı elemanlarının vereceği hizmet ile örnek gösterilen bir Başkanlık olmayı hedeflemektedir.

Bu kapsamda, üstün yönlerimizin geliştirilmesi ve zayıf yönlerimizin iyileştirilmesi amacıyla yapılacak olan çalışmalar Başkanlığımız tarafından üretilen hizmetin kalitesini, hizmet alan ve çalışan memnuniyetini olumlu yönde etkileyecek ve Başkanlığımızın hedeflerine ulaşmasına katkı sağlayacaktır.

## V. ÖNERİ VE TEDBİRLER

Başkanlığımız, Üniversitemizin 2014-2018 Stratejik Planındaki amaç ve hedefleri doğrultusunda, kamu kaynaklarının etkili, ekonomik ve verimli bir şekilde elde edilmesi ve kullanılması; saydamlık, rekabet, eşit muamele, güvenilirlik, gizlilik ve kamuoyu denetimi ilkeleri çerçevesinde hareket etmektedir.

5018 sayılı Kamu Mali Yönetimi ve Kontrol Kanununun 41'inci maddesi gereğince hesap verme sorumluluğu çerçevesinde hazırlanan bu rapor ışığında, Başkanlığımız bünyesinde yürütülen faaliyetlerin kalite ve verimliliğini artırmak amacıyla önümüzdeki mali yılda da gerekli çalışmalar yapılacaktır.

### **HAZIRLAYAN**

Adı ve Soyadı : Kadir KELEŞOĞLU

Unvanı : Şube Müdürü

Telefonu : 7154

İmza :



## **VI. İÇ KONTROL GÜVENCE BEYANI**

Harcama yetkilisi olarak yetkim dâhilinde; bu raporda yer alan bilgilerin güvenilir, tam ve doğru olduğunu beyan ederim.

Bu raporda açıklanan faaliyetler için idare bütçesinden harcama birimimize tahsis edilmiş kaynakların etkili, ekonomik ve verimli bir şekilde kullanıldığını, görev ve yetki alanım çerçevesinde iç kontrol sisteminin idari ve mali kararlar ile bunlara ilişkin işlemlerin yasallık ve düzenliliği hususunda yeterli güvenceyi sağladığını ve harcama birimimizde süreç kontrolünün etkin olarak uygulandığını bildiririm.

Bu güvence, harcama yetkilisi olarak sahip olduğum bilgi ve değerlendirmeler, iç kontroller, iç denetçi raporları ile Sayıştay raporları gibi bilgim dâhilindeki hususlara dayanmaktadır.

Burada raporlanmayan, idarenin menfaatlerine zarar veren herhangi bir husus hakkında bilgim olmadığını beyan ederim. (Samsun – 28/01/2016)

Harcama Yetkilisi

Yılmaz ÖZTÜRK  
Daire Başkanı

## İÇ KONTROL GÜVENCE BEYANI EK TABLOSU

Harcama Yetkilisi (Vekalet)	Göreve Başlama Tarihi (Gün/Ay/Yıl)	Görevin Bitiş Tarihi (Gün/Ay/Yıl)	İmza
İrfan KARAGÖL	09.02.2015	13.02.2015	
	20.07.2015	31.07.2015	
	10.08.2015	11.08.2015	
	08.10.2015	12.10.2015	
	02.11.2015	06.11.2015	
Turan ŞEYBAN	02.02.2015	06.02.2015	
	15.04.2015	17.04.2015	