

T.C.  
ONDOKUZ MAYIS ÜNİVERSİTESİ



İDARİ VE MALİ İŞLER  
DAİRE BAŞKANLIĞI

# BİRİM FAALİYET RAPORU '14



## İçindekiler

|  |           |
|--|-----------|
| <b>SUNUŞ</b> .....   | <b>1</b>  |
| <b>I- GENEL BİLGİLER</b> .....                                       | <b>2</b>  |
| A. Misyon ve Vizyon .....  | 2         |
| 1. Misyon (Özgörev); .....   | 2         |
| 2. Vizyon (Özgörüþ);.....  | 2         |
| B. Yetki, Görev ve Sorumluluklar .....                               | 2         |
| C. Birime İliþkin Bilgiler .....                                     | 3         |
| 1- Fiziksel Yapı .....   | 3         |
| 2. Teþkilat Þeması .....   | 6         |
| 3. Bilgi ve Teknolojik Kaynaklar .....                               | 7         |
| 4. İnsan Kaynakları .....  | 9         |
| 5. Sunulan Hizmetler .....   | 12        |
| 6. Yönetim ve İç Kontrol Sistemi.....                                | 16        |
| <b>II- AMAÇ VE HEDEFLER</b> .....                                    | <b>17</b> |
| A. Birimin Amaç ve Hedefleri .....                                   | 17        |
| 1. Stratejik Amaç ve Hedefler .....                                  | 18        |
| B. Temel Politika ve Öncelikler.....                                 | 18        |
| <b>III. FAALİYETLERE İLİŞKİN BİLGİ VE DEĞERLENDİRMELER</b> .....     | <b>19</b> |
| A. Mali Bilgiler .....   | 19        |
| 1. Bütçe Uygulama Sonuçları.....                                     | 19        |
| 2. Temel Mali Tablolara İlişkin Açıklamalar .....                    | 20        |
| 3. Mali Denetim Sonuçları .....                                      | 23        |
| B. Performans Bilgileri .....  | 24        |
| 1. Faaliyet ve Proje Bilgileri .....                                 | 24        |
| 2. Performans Sonuçları Tablosu .....                                | 30        |
| 3. Performans Sonuçlarının Değerlendirilmesi .....                   | 31        |
| 4. Performans Bilgi Sisteminin Değerlendirilmesi .....               | 31        |
| <b>IV. KURUMSAL KABİLİYET VE KAPASİTENİN DEĞERLENDİRİLMESİ</b> ..... | <b>32</b> |
| A. Üstünlükler .....   | 32        |
| B. Zayıflıklar.....  | 32        |
| C. Değerlendirme .....   | 33        |
| <b>V. ÖNERİ VE TEDBİRLER</b> .....                                   | <b>33</b> |
| <b>VI. İÇ KONTROL GÜVENCE BEYANI</b> .....                           | <b>34</b> |
| <b>İÇ KONTROL GÜVENCE BEYANI EK TABLOSU</b> .....                    | <b>35</b> |

## SUNUŞ



1975 yılında Üniversitemizin kuruluşuyla birlikte hizmet vermeye başlayan birimimiz, 124 sayılı Kanun Hükmünde Kararnamede yer alan Komptrolörlük Daire Başkanlığı ile Destek Hizmetleri Daire Başkanlığının birleştirildiği 1984 yılından itibaren İdari ve Mali İşler Daire Başkanlığı adıyla faaliyetlerini sürdürmektedir.

5018 sayılı Kamu Mali Yönetimi ve Kontrol Kanunu ile diğer kanun ve ikincil mevzuat kapsamında, Üniversitemizin eğitim-öğretim alanında en iyi hizmeti verebilmesi için, ihtiyaç duyulan araç-gereç, malzeme ve hizmetlerin teminine ilişkin ihale ve diğer işlemlerin yürütülmesi; bina ve çevre temizliği, aydınlatma, ısınma, bakım-onarım vb. hizmetlerin sağlanması; güvenlik ve çevre kontrolü; taşınmazlar ile ilgili işlemler; posta ve ulaşım hizmetlerinin yürütülmesi ve bazı birimlerimizin özlük hakları ve tahakkuk işlemleri Başkanlığımız tarafından yerine getirilmektedir.

Başkanlığımız bu faaliyetleri yürütürken, Üniversitemizin 2014-2018 Stratejik Planındaki amaç ve hedefleri doğrultusunda, kamu kaynaklarının etkili, ekonomik ve verimli bir şekilde elde edilmesi ve kullanılması; saydamlık, rekabet, eşit muamele, güvenilirlik, gizlilik ve kamuoyu denetimi ilkeleri çerçevesinde hareket etmektedir.

5018 sayılı Kamu Mali Yönetimi ve Kontrol Kanununun 41'inci maddesi gereğince hesap verme sorumluluğu çerçevesinde hazırlanan bu rapor, Başkanlığımızın 2014 yılı faaliyetlerinin bir özeti ve aynı zamanda birimimizde çalışan tüm personelimizin emek, gayret ve özverisinin bir göstergesi niteliğindedir. Bu vesileyle, çalışmalarından dolayı tüm personelimize teşekkür ediyorum.

**Yılmaz ÖZTÜRK**  
**İdari ve Mali İşler Daire Başkanı**

## I- GENEL BİLGİLER

Üniversite yönetim örgütü 2547 sayılı Yükseköğretim Kanunu, 2809 sayılı Yükseköğretim Kurumları Teşkilat Kanunu ve 124 sayılı Yükseköğretim Üst Kuruluşları ile Yükseköğretim Kurumlarının İdari Teşkilatları Hakkında Kanun Hükmünde Kararname esaslarına göre teşkilatlanmıştır.

1975 yılında Üniversitemizin kuruluşuyla birlikte hizmet vermeye başlayan birimimiz, 124 sayılı Kanun Hükmünde Kararnamede yer alan Komptrolörlük Daire Başkanlığı ile Destek Hizmetleri Daire Başkanlığının birleştirildiği 1984 yılından itibaren İdari ve Mali İşler Daire Başkanlığı adıyla faaliyetlerini sürdürmektedir.

### A.Misyon ve Vizyon

#### 1. Misyon (Özgörev);

Araştıran, öğrenen, çözümleyen, öncü, girişimci ve değerlere bağlı bireyler yetiştirmek; bilimsel araştırmaların niteliğini ve yenilikçi özelliğini artırmak; paydaşlara üst düzeyde hizmet sunmaktır.

#### 2. Vizyon (Özgörü);

Bilim ve teknolojiye yeniliğin, eğitim ve öğretimde niteliğin, hizmette paydaş memnuniyetinin üst düzeyde olduğu, özenilen bir üniversite olmaktır.

### B.Yetki, Görev ve Sorumluluklar

Başkanlığımızın yetki, görev ve sorumlulukları, 124 sayılı Kanun Hükmünde Kararnamenin 30 ve 36'ncı maddelerinde tanımlanmıştır.

#### Komptrolörlük Daire Başkanlığı:

Madde 30 - Komptrolörlük, aşağıdaki görevleri yapar:

- Hizmet ve faaliyetlerin ekonomik ve etkin bir şekilde yerine getirilmesi için insan, para ve malzeme gibi mevcut kaynakların en uygun ve verimli bir şekilde kullanılmasını sağlamak üzere üniversiteye ait bütçe tasarılarını plan ve program esasına göre hazırlamak ve uygulanmasını izlemek,
- Yatırım programlarının finansman kaynakları ile ilgili ve gerekli bilgi, belge ve istatistikleri toplamak ve değerlendirmek,
- Uygulama sırasında nakit ve ödenek durumunu izlemek,
- Üniversitenin ayniyat işleri ile her türlü ödeme ve tahsil işlerini yürütmek.

#### Destek Hizmetleri Daire Başkanlığı:

Madde 36 - Destek Hizmetleri Daire Başkanlığının görevleri şunlardır:

- Araç, gereç ve malzemenin temini ile ilgili hizmetleri yürütmek,

- b) Temizlik, aydınlatma, ısıtma, bakım, onarım ve benzeri hizmetleri yapmak,
- c) Basım ve grafik işleri ile evrak, yazı teksir hizmetlerini yerine getirmek,
- d) Sivil Savunma, güvenlik ve çevre kontrolü işlerini yürütmek,
- e) Verilecek benzeri görevleri yapmak.

124 sayılı Kanun Hükmünde Kararnamede yer alan Komptrolörlük Daire Başkanlığı ile Destek Hizmetleri Daire Başkanlığı görev tanımına giren faaliyetler 1984 yılından itibaren İdari ve Mali İşler Daire Başkanlığı tarafından yürütülmüştür.

5018 Sayılı Kamu Mali Yönetim ve Kontrol Kanununun yürürlüğe girmesinin ardından daha çok Komptrolörlük Daire Başkanlığının görev tanımlarına giren faaliyetler, ilgili Kanun ile kurulan Strateji Geliştirme Daire Başkanlığı tarafından yürütülmektedir.

Başkanlığımız; Üniversitemizin eğitim - öğretim alanında en iyi hizmeti verebilmesi için gerekli olan araç gereç, malzeme ve hizmetlerin temini ile ilgili ihale işlemleri ve diğer hizmetlerin yürütülmesini, bina ve çevre temizlik, aydınlatma, ısınma, bakım-onarım vb. hizmetlerin sağlanmasını, güvenlik ve çevre kontrolünü, Üniversite taşınmazlarının kiraya verilmesi vb. işlemleri, santral, posta ve ulaşım hizmetlerinin yürütülmesini ve bazı birimlerimizin özlük hakları ve tahakkuk işlemlerini yerine getirilmektedir.

Başkanlığımız, kendisine tahsis edilen ödeneğin kullanılmasında, 5018 Sayılı Kamu Mali Yönetim ve Kontrol Kanununun 31 nci maddesinde tanımlanan yetkiler doğrultusunda Sayıştaya, Maliye Bakanlığına ve üst yöneticiye karşı sorumludur.

Harcama talimatlarının bütçe ilke ve esaslarına, kanun, tüzük ve yönetmelikler ile diğer mevzuata uygun olmasından, ödeneklerin etkili ekonomik ve verimli kullanılmasından ve bu kanun çerçevesinde uhdesinde yapılması gereken diğer işlemlerden sorumludur.

5018 Sayılı Kamu Mali Yönetim ve Kontrol Kanununun 33 üncü maddesinde tanımlanan gerçekleştirme görevlileri, harcama talimatı üzerine; işin yaptırılması, mal veya hizmetin alınması, teslim almaya ilişkin işlemlerin yapılması belgelendirilmesi ve ödeme için gerekli belgelerin hazırlanması görevlerini yürütürler. Gerçekleştirme görevlileri bu Kanun çerçevesinde yapmaları gereken iş ve işlemlerden sorumludurlar.

## **C. Birime İlişkin Bilgiler**

### **1- Fiziksel Yapı**

Başkanlığımız ve bağlı Satınalma Şube Müdürlüğü, İdari İşler Şube Müdürlüğü, Taşınır Kayıt ve Kontrol Şube Müdürlüğü, Bütçe-Plan ve Tahakkuk Şube Müdürlüğü ile Taşınmazlar Şube Müdürlüğü, Rektörlük binası 1.katında hizmet vermektedir. Araç İşletme Şube Müdürlüğü kendi binasında, Koruma ve Güvenlik Şube Müdürlüğü ise Kongre ve Kültür Merkezi binasının zemin katında faaliyetlerini sürdürmektedirler. Daha önce Başkanlığımıza bağlı olan Merkez Santral Birimi 2014 yılı Ağustos ayı itibariyle Yapı İşleri ve Teknik Daire Başkanlığına bağlanmıştır.

**1.1. Taşınmazlar****1.1.1. Mülkiyet Durumuna Göre Taşınmazlar**

I.C.1-1.1.1

| Birimlerin Bulunduğu Yerleşke Adı   | Mülkiyet Durumuna Göre Taşınmaz Alanı (m <sup>2</sup> ) |                          | Toplam (m <sup>2</sup> ) | Açıklama |
|-------------------------------------|---|--------------------------|--------------------------|----------|
|                                     | Üniversite (Tapulu)                                     | Maliye Hazine (Tahsisli) |                          |          |
| KURUPELİT YERLEŞKESİ                | 4.077.353,99  | 70.535,00                | <b>4.147.888,99</b>      | 1        |
| GÜZEL SANATLAR YERLEŞKESİ           |   | 49.246,19                | <b>49.246,19</b>         |          |
| BALLICA YERLEŞKESİ                  |   | 679.998,76               | <b>679.998,76</b>        | 2        |
| MUSTAFA KEMAL GÜNEŞDOĞDU YERLEŞKESİ |   | 32.817,14                | <b>32.817,14</b>         |          |
| ALAÇAM İLÇESİ                       |   | 7.978,00                 | <b>7.978,00</b>          |          |
| BAFRA İLÇESİ                        | 1.994,40  | 1.423.033,32             | <b>1.425.027,72</b>      | 3        |
| CANIK İLÇESİ                        |   | 12.300,68                | <b>12.300,68</b>         |          |
| ÇARŞAMBA İLÇESİ                     |   | 6.485,48                 | <b>6.485,48</b>          |          |
| HAVZA İLÇESİ                        | 40.333,51   |                          | <b>40.333,51</b>         |          |
| İLKADIM İLÇESİ                      | 401,75  |                          | <b>401,75</b>            |          |
| KAVAK İLÇESİ                        |   | 36.269,54                | <b>36.269,54</b>         | 4        |
| LADİK İLÇESİ                        | 800   | 288.836,57               | <b>289.636,57</b>        |          |
| TERME İLÇESİ                        | 8.900,00  | 47.251,00                | <b>56.151,00</b>         |          |
| TEKKEKÖY İLÇESİ                     |   | 13.093,19                | <b>13.093,19</b>         |          |
| VEZİRKÖPRÜ İLÇESİ                   | 19.121,97   | 25.681,55                | <b>44.803,52</b>         |          |
| İZMİR - SEFERİHİSAR İLÇESİ          |   | 3.919,00                 | <b>3.919,00</b>          |          |
|                                     |   |                          |                          |          |
| <b>TOPLAM</b>                       | <b>4.148.905,62</b>                                     | <b>2.697.445,42</b>      | <b>6.846.351,04</b>      |          |

**Açıklama:**

1. Kurupelit Yerleşkesinde mükerrer yazılan kayıtların çıkarılmasından dolayı toplam alanda azalma olmuştur.
2. Ballıca Yerleşkesinde yeni yer tahsis olduğu için toplam alanda artış olmuştur.
3. Bafra ilçesinde daha önce tahsis edilen bazı yerlerin tahsisinin Rektörlük Makamının talebi ve Milli Emlak Genel Müdürlüğünün uygun görüşü ile kaldırılması neticesinde toplam alanda azalma olmuştur.
4. Kavak ilçesindeki Meslek Yüksekokulunun daha önce Kavak Belediyesi tarafından tahsis edilen yerden yeni yapılan binasına taşınması nedeniyle toplam alanda azalma olmuştur.

**1.1.2. Mekânların Hizmet Alanlarına Göre Dağılımı**

I.C.1-1.1.2

| Kapalı Alan (m <sup>2</sup> ) |                          |                           |                            |                          |                        |   |  |  |        |                                      | Açık Alan (m <sup>2</sup> ) |
|-------------------------------|--------------------------|---------------------------|----------------------------|--------------------------|------------------------|---|--|--|--------|--------------------------------------|-----------------------------|
| Eğitim (m <sup>2</sup> )      | Sağlık (m <sup>2</sup> ) | Barınma (m <sup>2</sup> ) | Beslenme (m <sup>2</sup> ) | Kültür (m <sup>2</sup> ) | Spor (m <sup>2</sup> ) | Akademik Personel Çalışma Ofisi (m <sup>2</sup> ) | İdari Personel Çalışma Ofisi (m <sup>2</sup> ) | Depo, Arşiv, Tesis vb. (m <sup>2</sup> ) | Diğer  | Toplam Kapalı Alan (m <sup>2</sup> ) |                             |
|                               |                          |                           |                            | 52,40                    |                        |   | 769,88   | 1.555,59                                 | 250,21 | <b>2.628,08</b>                      |                             |

**Açıklama:**

Merkez Santral Biriminin Yapı İşleri ve Teknik Daire Başkanlığına bağlanması nedeniyle toplam kapalı alanda azalma olmuştur.

**1.2. Sosyal Alanlar****1.2.1. Misafirhaneler, Öğrenci Yurtları ve Lojmanlar**

I.C.1-1.3.2

|  | Adet       | Kapalı Alanı (m <sup>2</sup> ) | Kapasite (Kişi) | 2014 Yılında İyileştirme Yapılan Misafirhane, Öğrenci Yurdu ve Lojman Sayısı | 2014 Yılında Yapılan İyileştirme İle İlgili Açıklama                       |
|--|------------|--------------------------------|-----------------|--|--|
| Öğrenci Yurdu  |            |                                |                 |  |  |
| Uluslararası Öğrenci Yurdu                               |            |                                |                 |  |  |
| Lojmanlar  | 194        | 21198,33                       | 776             | 30   | Yapı İşleri ve Teknik Daire Başkanlığı tarafından iyileştirme yapılmıştır. |
| Konuk Evi<br>Misafirhane /<br>Restoran /<br>Balo Salonu) |            |                                |                 |  |  |
| Hasta Yakını Evi   |            |                                |                 |  |  |
| <b>TOPLAM</b>  | <b>194</b> | <b>21198,33</b>                | <b>776</b>      | <b>30</b>  |  |

**Açıklama:**

Kapalı alan, kiralamaya esas lojman alalarının toplamıdır.

Kapasite, bir lojmanda ortalama dört kişinin oturacağı tahmin edilerek hesaplanmıştır.

**1.2.2. Toplantı ve Konferans Salonları**

I.C.1-1.3.3

|               | Toplantı Salonu |                | Konferans Salonu |                | Toplam (Adet) | Toplam (m <sup>2</sup> ) | 2014 Yılında İyileştirme Yapılan Toplantı/ Konferans Salonu Sayısı | 2014 Yılında İlave Yapılan Toplantı/ Konferans Salonu Sayısı | 2014 Yılında Yapılan İyileştirme ve İlave Alanlarla İlgili Açıklama |
|---------------|-----------------|----------------|------------------|----------------|---------------|--------------------------|--|--|---|
|               | Adet            | m <sup>2</sup> | Adet             | m <sup>2</sup> |               |                          |  |  |   |
| 0-50          | 1,00            | 52,40          |                  |                | 1,00          | 52,40                    |  |  |   |
| 51-75         |                 |                |                  |                | 0,00          | 0,00                     |  |  |   |
| 76-100        |                 |                |                  |                | 0,00          | 0,00                     |  |  |   |
| 101-150       |                 |                |                  |                | 0,00          | 0,00                     |  |  |   |
| 151-250       |                 |                |                  |                | 0,00          | 0,00                     |  |  |   |
| 251-Üzeri     |                 |                |                  |                | 0,00          | 0,00                     |  |  |   |
| <b>TOPLAM</b> | <b>1,00</b>     | <b>52,40</b>   | <b>0,00</b>      | <b>0,00</b>    | <b>1,00</b>   | <b>52,40</b>             | <b>0</b>   | <b>0</b>   |   |

### 1.3. Hizmet Alanları

I.C.1-1.4.1

| Hizmet Alanları                   | Ofis Sayısı | Alan (m <sup>2</sup> ) | Kullanan Kişi Sayısı | 2014 Yılında İyileştirme Yapılan Hizmet Alanı Sayısı | 2014 Yılında İlave Yapılan Hizmet Alanı Sayısı | 2014 Yılında Yapılan İyileştirme ve İlave Alanlarla İlgili Açıklama |
|-----------------------------------|-------------|------------------------|----------------------|--|--|---|
| Akademik Personel Hizmet Alanları |             |                        |                      |  |  |   |
| İdari Personel Hizmet Alanları    | 28          | 769,9                  | 117                  |  |  |   |
| <b>TOPLAM</b>                     | <b>28</b>   | <b>769,9</b>           | <b>117</b>           | <b>0</b>   | <b>0</b>                                       |   |

#### Açıklama:

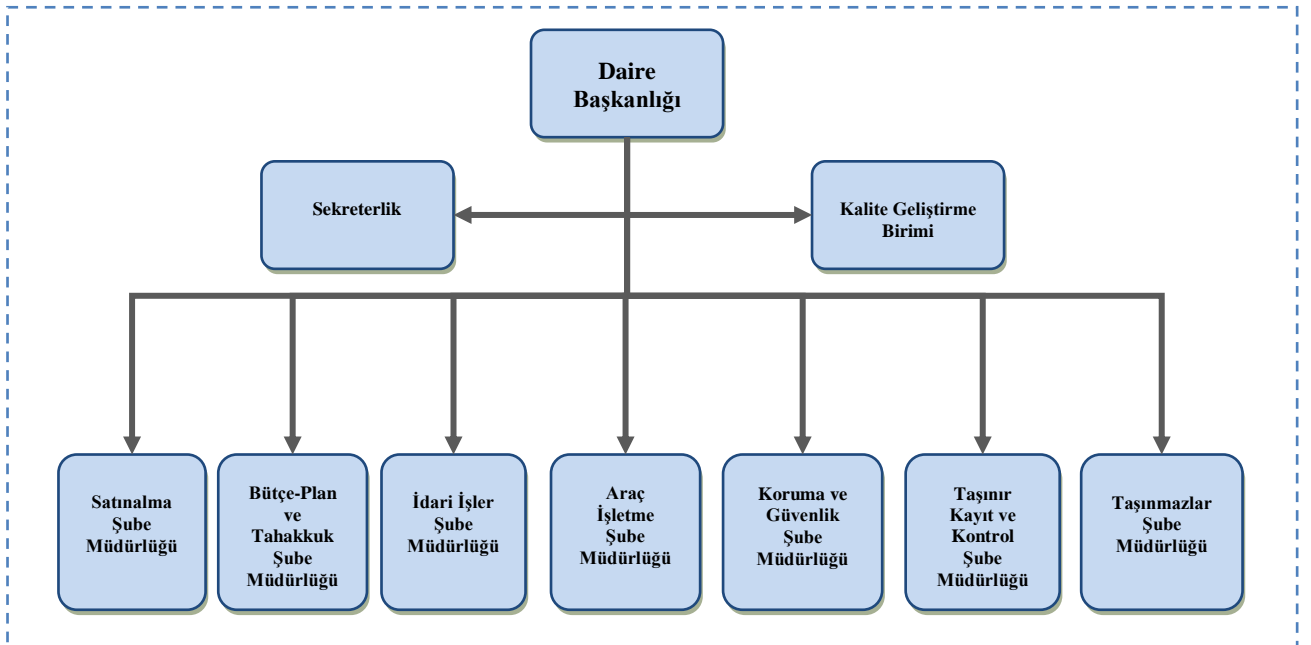
Merkez Santral Biriminin Yapı İşleri ve Teknik Daire Başkanlığına bağlanması nedeniyle hizmet alanında azalma olmuştur.

### 1.4. Ambar ve Arşiv Alanları

I.C.1-1.6.1

|  | Adet      | Alan (m <sup>2</sup> ) | 2014 Yılında Yapılan İyileştirme ve İlave Alanlarla İlgili Açıklama |
|--|-----------|------------------------|---|
| Ambar Alanları                             |           |                        |   |
| Arşiv Alanları                             | 9         | 279,65                 |   |
| Depo, Hangar ve Çeşitli Tamirat Atölyeleri | 11        | 1.275,94               |   |
| <b>TOPLAM</b>                              | <b>20</b> | <b>1.555,59</b>        |   |

## 2. Teşkilat Şeması





### 3. Bilgi ve Teknolojik Kaynaklar

#### 3.1. Teknolojik Kaynaklar

##### 3.1.1. Teknolojik Kaynaklar ve Diğer Kaynaklar

I.C.1-3.1.3

| Teknolojik Kaynaklar    | 2013 Yıl Sonu İtibariyle Teknolojik Kaynak Sayısı (Adet) | 2014 Yılında Satın Alınan Teknolojik Kaynak Sayısı (Adet) | 2014 Yıl Sonu İtibariyle Teknolojik Kaynak Sayısı (Adet) |
|-------------------------|--|---|--|
| Masaüstü Bilgisayar     | 78   | 1   | 64   |
| Dizüstü Bilgisayar      | 5  | 1   | 6  |
| Tablet Bilgisayar       | 1  |   |  |
| Cep Bilgisayarı         |  |   |  |
| Projeksiyon             | 1  |   | 1  |
| Slayt Makinesi          |  |   |  |
| Akıllı Tahta            |  |   |  |
| Mikroskoplar            |  |   |  |
| *Çok Fonksiyonlu Yazıcı | 8  |   | 9  |
| Yazıcı                  | 47   | 1   | 40   |
| Fotokopi Makinesi       | 6  |   | 5  |
| Tarayıcılar             | 2  | 3   | 5  |
| Faks                    | 1  |   | 1  |
| Sunucular               |  |   |  |
| Yazılımlar              |  |   |  |
| Tepegöz                 |  |   |  |
| Episkop                 |  |   |  |
| Barkot Okuyucu          |  |   |  |
| Baskı Makinesi          |  |   |  |
| Fotoğraf Makinesi       | 1  |   | 1  |
| Kameralar               | 87   |   | 83   |
| Televizyonlar           | 4  |   | 2  |
| Müzik Setleri           |  |   |  |
| Diğer                   |  |   |  |
| <b>TOPLAM</b>           | <b>241</b>   | <b>6</b>  | <b>217</b>   |

Açıklama:

\* Yazıcı özelliğine ek olarak Tarayıcı / Fotokopi / Faks Makinası özelliklerinden en az birine daha sahip cihazlar bu kapsamda değerlendirilmiştir.

### 3.1.2. 2014 Yılında Başkanlığımızca Toplu Alım Yapılarak Üniversitemize Dağıtımı Yapılan Teknolojik Kaynakların Birimler Bazında Dağılımı

I.C.1-3.1.5

| Harcama Birimleri  | Masaüstü Bilgisayar | Dizüstü Bilgisayar | Tablet Bilgisayar | Fotokopi Mak. | Yazıcı | Tarayıcı | Ç.Fonks.Yazıcı | Mikroskop | Televizyon | Projeksiyon Cihazı | Toplam |
|--|---------------------|--------------------|-------------------|---------------|--------|----------|----------------|-----------|------------|--------------------|--------|
| Adalet Meslek Yüksekokulu                                  |                     |                    |                   |               |        |          |                |           |            |                    | 0      |
| Alaçam Meslek Yüksekokulu                                  | 2                   |                    |                   |               | 2      |          | 1              |           |            | 4                  | 9      |
| Bafra Meslek Yüksekokulu                                   | 5                   | 1                  |                   |               |        | 1        | 1              |           |            | 2                  | 10     |
| Bilgi İşlem Daire Başkanlığı                               |                     | 3                  |                   |               |        | 1        |                |           |            |                    | 4      |
| Çarşamba Meslek Yüksekokulu                                | 20                  |                    |                   |               | 2      |          | 1              |           |            |                    | 23     |
| Çocuk Eğitimi Uygulama Araş. Merkezi                       | 3                   |                    |                   |               |        |          |                |           |            |                    | 3      |
| Eğitim Bilimleri Enstitüsü                                 | 4                   |                    |                   |               |        |          | 1              |           |            |                    | 5      |
| Enformatik Bölüm Başkanlığı                                |                     |                    |                   |               |        |          |                |           |            |                    | 0      |
| Fen Bilimleri Enstitüsü                                    | 2                   |                    |                   |               |        | 1        |                |           |            |                    | 3      |
| Güzel Sanatlar Fakültesi                                   | 7                   |                    |                   |               | 3      | 1        | 1              |           |            | 2                  | 14     |
| Havacılık Ve Uzay Bilimleri Fakültesi                      | 52                  | 2                  |                   |               | 2      | 1        | 1              |           | 2          | 7                  | 67     |
| Havacılık ve Uzay Teknolojileri Uygulama Araştırma Merkezi | 3                   |                    |                   |               |        |          | 1              |           |            |                    | 4      |
| Havza Meslek Yüksekokulu                                   | 7                   |                    |                   |               | 2      | 1        |                |           |            | 2                  | 12     |
| Hukuk Fakültesi  | 10                  |                    |                   |               | 4      | 1        | 1              |           |            | 1                  | 17     |
| Hukuk Müşavirliği  | 1                   | 2                  |                   |               |        | 1        |                |           |            |                    | 4      |
| İktisadi ve İdari Bilimler Fakültesi                       | 15                  |                    |                   |               | 4      |          | 3              |           | 2          | 9                  | 33     |
| İlahiyat Fakültesi   | 5                   |                    |                   |               | 4      | 2        |                |           |            | 10                 | 21     |
| İletişim Fakültesi   | 6                   | 2                  |                   |               |        |          | 1              |           |            | 5                  | 14     |
| Kavak Meslek Yüksekokulu                                   |                     |                    |                   |               |        |          |                |           |            | 3                  | 3      |
| Kütüphane ve Dokümantasyon Daire Başkanlığı                |                     |                    |                   |               | 2      | 1        | 1              |           |            |                    | 4      |
| Mimarlık Fakültesi   | 5                   |                    |                   |               | 3      |          | 1              |           |            | 2                  | 11     |
| Mühendislik Fakültesi                                      | 14                  | 2                  |                   |               | 3      |          | 2              |           |            | 5                  | 26     |
| Ortak Dersler  |                     |                    |                   |               |        |          |                |           |            |                    | 0      |
| Öğrenci İşleri Daire Başkanlığı                            | 6                   |                    |                   | 1             | 3      | 1        | 1              |           |            | 1                  | 13     |
| Özel Kalem Genel Sekreterlik                               | 3                   |                    |                   |               | 5      | 5        | 1              |           |            |                    | 14     |
| Özel Kalem Rektörlük                                       | 2                   |                    |                   |               | 2      |          | 1              |           |            | 2                  | 7      |
| Personel Daire Başkanlığı                                  |                     |                    |                   |               | 4      | 1        |                |           |            |                    | 5      |
| Sağlık Bilimleri Enstitüsü                                 | 1                   | 1                  |                   |               | 1      |          | 1              |           |            | 1                  | 5      |
| Sağlık Hizmetleri Meslek Yüksekokulu                       | 5                   |                    |                   |               | 2      |          | 1              |           |            | 3                  | 11     |
| Sağlık, Kültür ve Spor Daire Başkanlığı                    | 3                   | 1                  |                   |               | 2      |          | 1              |           |            |                    | 7      |
| Samsun Eğitim Fakültesi                                    | 20                  |                    |                   |               | 5      | 1        | 5              |           | 6          | 12                 | 49     |
| Samsun Fen-Edebiyat Fakültesi                              | 21                  | 1                  |                   |               | 5      |          | 4              |           |            | 9                  | 40     |
| Samsun Meslek Yüksekokulu                                  | 5                   |                    |                   |               | 3      |          |                |           |            |                    | 8      |

904 – İdari ve Mali İşler Daire Başkanlığı

|  |            |           |          |          |           |           |           |    |   |            |            |
|--|------------|-----------|----------|----------|-----------|-----------|-----------|----|---|------------|------------|
| Samsun Sağlık Yüksekokulu                                    | 5          |           |          |          | 3         | 1         |           |    |   | 6          | 15         |
| Sivil Havacılık Yüksekokulu                                  | 4          | 1         |          |          | 2         |           | 1         |    |   | 1          | 9          |
| Sosyal Bilimler Enstitüsü                                    | 3          |           |          |          | 1         |           | 1         |    |   |            | 5          |
| Strateji Geliştirme Daire Başkanlığı                         | 1          |           |          |          |           | 1         |           |    |   |            | 2          |
| Tıp Fakültesi  | 17         | 2         |          |          | 3         |           | 1         | 15 | 4 | 4          | 46         |
| Turizm Fakültesi   | 20         |           |          |          | 3         |           | 2         |    |   | 3          | 28         |
| Uygulama ve Araştırma Hastanesi                              |            |           |          |          |           |           |           |    |   |            | 0          |
| Üniversite-Sanayi-İş Dünyası İşbirliğini Gel. Uyg. Arşt .Mer |            |           |          |          |           |           |           |    |   |            | 0          |
| Veteriner Fakültesi  | 10         |           |          |          |           | 2         | 2         | 40 |   | 3          | 57         |
| Vezirköprü Meslek Yüksekokulu                                | 15         | 1         |          |          | 2         |           |           |    |   | 3          | 21         |
| Yabancı Diller Yüksekokulu                                   | 11         |           |          |          | 3         |           |           |    | 2 | 4          | 20         |
| Yaratıcı Yazarlık Araştırma Uygulama Merkezi                 |            |           |          |          |           |           |           |    |   |            | 0          |
| Yapı İşleri ve Teknik Daire Başkanlığı                       | 5          |           |          |          | 7         | 1         |           |    |   |            | 13         |
| Yaşar Doğu Spor Bilimleri Fakültesi                          | 7          | 2         |          |          | 3         | 1         | 2         |    |   | 2          | 17         |
| Yeşilyurt Demir Çelik Meslek Yüksekokulu                     | 5          |           |          |          | 2         |           |           |    |   | 4          | 11         |
| Ziraat Fakültesi   | 10         | 1         |          |          | 3         |           | 3         |    |   | 5          | 22         |
| Terme MYO  | 5          |           |          |          |           |           |           | 1  |   | 2          | 8          |
| 19 Mayıs Devlet Konservatuarı                                | 4          |           |          |          | 2         |           |           |    |   | 3          | 9          |
| Güzel Sanatlar Enstitüsü                                     | 1          |           |          |          |           |           |           |    |   |            | 1          |
| Deney Hayvanları Uygulama ve Arş. Mer.                       |            |           |          |          |           |           |           |    |   | 1          |            |
| <b>TOPLAM</b>  | <b>350</b> | <b>22</b> | <b>0</b> | <b>1</b> | <b>97</b> | <b>25</b> | <b>43</b> |    |   | <b>121</b> | <b>659</b> |

4. İnsan Kaynakları

I.C.1-4

| Personel Sınıfı                   | 2013 Yılı  | 2014 Yılı  | 2014 Yılı'nın Önceki Yıla Göre Artış ve Azalışı (%) |
|-----------------------------------|------------|------------|---|
| Akademik Personel                 | 1          | 1          | 0%  |
| Yabancı Uyruklu Akademik Personel |            |            |   |
| İdari Personel                    | 116        | 83         | -28%  |
| Sözleşmeli İdari Personel         | 4          | 1          | -75%  |
| İşçi                              | 33         | 27         | -18%  |
| <b>TOPLAM</b>                     | <b>154</b> | <b>112</b> | <b>-27%</b>   |

**4.1 İdari Personel****4.1.1 İdari Personelin Hizmet Sınıflarına Göre Dağılımı**

I.C.1-4.2.1

| Hizmet Sınıfı                       | Kadrosu Biriminizde Olan Personel Sayısı |            |            | Fiilen Çalışan Personel Sayısı |           |           |
|-------------------------------------|--|------------|------------|--------------------------------|-----------|-----------|
|                                     | K  | E          | Toplam     | K                              | E         | Toplam    |
| Genel İdari Hizmetler               | 14                                       | 113        | 127        | 2                              | 76        | 78        |
| Teknik Hizmetler Sınıfı             |  | 2          | 2          |                                | 1         | 1         |
| Sağlık Hizmetleri Sınıfı            |  |            | 0          |                                |           | 0         |
| Eğitim ve Öğretim Hizmetleri Sınıfı |  |            | 0          |                                |           | 0         |
| Avukatlık Hizmetleri Sınıfı         |  |            | 0          |                                |           | 0         |
| Din Hizmetleri Sınıfı               |  |            | 0          |                                |           | 0         |
| Yardımcı Hizmetler Sınıfı           | 7  | 41         | 48         |                                | 4         | 4         |
| <b>TOPLAM</b>                       | <b>21</b>                                | <b>156</b> | <b>177</b> | <b>2</b>                       | <b>81</b> | <b>83</b> |

**4.1.2. İdari Personelin Ünvana Göre Dağılımı**

I.C.1-4.2.1.1

| Unvan Dağılımı             | Mevcut Kadrolar | Dolu Kadrolar | Fiilen Görev Yapanlar |
|----------------------------|-----------------|---------------|-----------------------|
| Ambar Memuru               | 3               |               |                       |
| Araştırmacı (Özelleştirme) |                 |               | 1                     |
| Ayniyat Saymanı            | 1               | 1             |                       |
| Bekçi                      | 16              | 11            | 2                     |
| B.İşletmeni                | 22              | 19            | 12                    |
| Daktilograf                | 1               | 1             |                       |
| Hizmetli                   | 57              | 28            |                       |
| Daire Başkanı              | 1               | 1             | 1                     |
| Kaloriferci                | 7               | 5             | 2                     |
| Kor.Güv.Görevlisi          | 121             | 61            | 34                    |
| Kor.Güv.Şefi               | 5               | 1             |                       |
| Memur                      | 12              | 11            | 7                     |
| Sivil Savunma Uzmanı       | 1               |               |                       |
| Santral Memuru             | 11              | 5             |                       |
| Savunma Uzmanı             | 1               |               |                       |
| Şef                        | 4               | 2             | 3                     |
| Şoför                      | 28              | 18            | 14                    |
| Şube Müdürü                | 5               | 5             | 4                     |
| Teknisyen                  | 5               | 2             | 1                     |
| Teknisyen Yrd.             | 4               | 4             | 1                     |
| Veri Haz.Kont.İşlt.        | 3               | 2             | 1                     |
| <b>TOPLAM</b>              | <b>308</b>      | <b>177</b>    | <b>83</b>             |

**4.1.3. İdari Personelin Eğitim Durumu**

I.C.1-4.2.3

|                    | İlköğretim | Lise   | Ön Lisans | Lisans | Y.L. ve Dokt. |
|--------------------|------------|--------|-----------|--------|---------------|
| <b>Kişi Sayısı</b> | 15         | 29     | 13        | 25     | 1             |
| <b>Yüzde</b>       | 18,07%     | 34,94% | 15,66%    | 30,12% | 1,20%         |

**4.1.4. İdari Personelin Hizmet Süresi**

I.C.1-4.2.4

|                    | 1 Yılden Az | 1 – 5 Yıl | 6 – 10 Yıl | 11 – 15 Yıl | 16 – 20 Yıl | 21 – 25 Üzeri | 26-30 Yıl | 31 Yıl ve Üzeri |
|--------------------|-------------|-----------|------------|-------------|-------------|---------------|-----------|-----------------|
| <b>Kişi Sayısı</b> |             | 1         | 7          | 19          | 22          | 17            | 14        | 3               |
| <b>Yüzde</b>       |             | 1,20%     | 8,43%      | 22,89%      | 26,51%      | 20,48%        | 16,87%    | 3,61%           |

**4.1.5. İdari Personelin Yaş İtibariyle Dağılımı**

I.C.1-4.2.5

|                    | 20 Yaş altı | 21-30 Yaş | 31-40 Yaş | 41-50 Yaş | 51-60 Yaş | 60- Üzeri |
|--------------------|-------------|-----------|-----------|-----------|-----------|-----------|
| <b>Kişi Sayısı</b> |             | 1         | 31        | 34        | 16        | 1         |
| <b>Yüzde</b>       |             | 1,20%     | 37,35%    | 40,96%    | 19,28%    | 1,20%     |

**4.1.6. Diğer Pozisyonlarda Çalışan Personel Sayıları**

I.C.1-4.2.6

| Pozisyon          | Kişi Sayısı |
|-------------------|-------------|
| Sürekli İşçi      | 27          |
| 4/B li Sözleşmeli |             |
| 4/C li Sözleşmeli | 1           |
| Hizmet Alımı      | 5           |
| <b>TOPLAM</b>     | <b>33</b>   |

## 5. Sunulan Hizmetler

### Satınalma Hizmetleri:

Üniversitemiz Rektörlüğü ve bağlı birimlerin talepleri doğrultusunda her türlü mal ve hizmet alımı işlemleri Başkanlığımıza bağlı Satınalma Şube Müdürlüğü tarafından gerçekleştirilmektedir.

Müdürlüğümüz, bu işlemleri gerçekleştirirken, Üniversitemizin amaç ve hedefleri doğrultusunda; saydamlık, rekabet, eşit muamele, güvenilirlik, gizlilik, kamuoyu denetimi, ihtiyaçların uygun şartlarda ve zamanında karşılanması ve kaynakların etkili, ekonomik ve verimli kullanılması ilkeleri çerçevesinde hareket etmektedir.

Bu kapsamda **2014 Mali Yılı** içerisinde:

Başta temizlik, özel güvenlik, çevre düzenleme, araç kiralama hizmetleri ile akaryakıt, kalorifer yakıtı, makine, cihaz, mobilya ve diğer demirbaş alımı ihaleleri olmak üzere toplam **27.879.636,98 TL** tutarında **19 adet** mal ve hizmet alımı ihalesi gerçekleştirilmiştir.

Devlet Malzeme Ofisi ve diğer kurumlardan, toplam **578.519,48 TL** tutarında **25 adet** kredi açılarak Rektörlük ve bağlı birimler için; sarf malzeme, makine, cihaz, mobilya ve diğer demirbaş alımları gerçekleştirilmiştir.

Başkanlığımız harcama birimi (**904**) ödeneklerinden toplam **598.844,41 TL** tutarında **97 adet** doğrudan temin işlemi gerçekleştirilerek, Rektörlük ve bağlı birimlerce ihtiyaç duyulan mal ve hizmetlerin temini sağlanmıştır.

### Güvenlik Hizmetleri

Üniversitemiz Rektörlüğü ve bağlı birimlerin koruma ve güvenlik hizmetleri, Başkanlığımıza bağlı Koruma ve Güvenlik Müdürlüğü tarafından yürütülmektedir.

Üniversitemizin merkez yerleşkesi olan Kurupelit Yerleşkesi 10.000 dönümlük geniş bir arazi üzerine kurulmuştur. Arazinin doğu ve batı yakasında akan iki adet dere tabii engel teşkil etmekte, diğer yerler ise kısmi duvar ve tellerle çevrilidir. Arazinin sınırlarının çevre köylerle bitişik olması ve yerleşke içerisinde inşaatların devam etmesi, koruma ve kontrol açısından bir hayli güçlükler oluşturmaktadır.

Yerleşkede bulunan zirai denemelerin, fidanlıkların ve ormanlık alanların korunmasını sağlamak ve çevre köy hayvanlarının yerleşkeye girmesini, ekili ve ormanlık alanlara zarar vermesini önlemek üzere gerekli tedbirler Müdürlüğümüzce alınmaktadır.

Yaklaşık 313.452 m<sup>2</sup> kapalı alan 24 saat vardiyalı olarak görev yapan koruma ve güvenlik görevlileri tarafından kontrol edilmekte olup, yerleşkeye giriş ve çıkışlar ana nizamiyeden kontrollü bir şekilde sağlanmaktadır. Ayrıca koruma ve güvenlik görevlileri, iki ve üç nolu nizamiyelerden okullar bölgesine geçen kişiler, öğrenciler ve ziyaretçilerin kimlik kontrollerini yapmakta ve ziyaretçilerin girişi, ziyaretçi kimliği verilip, ziyaretçi defterine kayıtları yapıldıktan sonra sağlanmaktadır.

Samsun il merkezi ve ilçelerinde bulunan Güzel Sanatlar Kampüsü, Alaçam Meslek Yüksekokulu, Bafra Meslek Yüksekokulu, Bafra Şevket Aşçı Turizm Fakültesi, Balıca Kampüsü, Çarşamba Meslek Yüksekokulu, Mustafa Kemal Güneşdoğdu Kampüsü, Havza Meslek Yüksekokulu, Kavak Meslek Yüksekokulu, Vezirköprü Meslek Yüksekokulu, Terme Meslek Yüksekokulu ve Yeşilyurt Demirçelik Meslek Yüksekokulu yerleşkelerinin de etrafı duvar ve dikenli tellerle çevrili olup, buraların güvenliği 24 saat vardiyalı görev yapan koruma ve güvenlik görevlileri tarafından sağlanmaktadır.

Kurupelit Yerleşkesi ve diğer yerleşkelere kurulan Kamera ve Güvenlik Sistemleri, yerleşke ve bina girişleri ile çevrelerinin denetlenmesi ve korunmasında önemli rol oynamaktadır.

Kurupelit Yerleşkesinde, "Ulaşım Güvenliği Yönergesi" kapsamında trafik düzeni sağlanmaktadır., Kampüs İzleme Merkezi bünyesinde dahil bulunan plaka tanıma ve hız koridoru sistemleri ile toplu taşıma ve özel araç ve sürücüleri denetlenmektedir. Gerekli durumlarda ilgili yönerge kapsamında ceza ve yaptırımlar uygulanmaktadır. Ayrıca Ondokuz Mayıs Üniversitesi ve Emniyet Müdürlüğü ile imzalanan protokol ile hız koridoru uygulaması Emniyet Müdürlüğü tarafından da denetlenerek "2918 Karayolları Trafik Kanunu"na istinaden ceza işlemleri de yapılabilmektedir.

Bütün bu hizmetler 67 Koruma ve Güvenlik Memuru ve 2 ayrı hizmet alımı ile görev yapan 178 Özel Güvenlik Görevlisi (105 kişi İMİDB güvenlik hizmeti alımı ihalesi) tarafından yerine getirilmektedir.

### **Ulaşım Hizmetleri**

Üniversitemizin eğitim-öğretim hizmetleri, Samsun şehir merkezinden 5 km. uzaklıkta bulunan Güzel Sanatlar Yerleşkesi ile 17 km. uzaklıkta bulunan Kurupelit Yerleşkesi olmak üzere iki ayrı yerleşkede ve ilçelerdeki yerleşkelerde yürütülmektedir.

Üniversitemizde ulaşım hizmetleri Başkanlığımıza bağlı Araç İşletme Şube Müdürlüğü tarafından yürütülmektedir.

Kurupelit, Balıca, Bafra MYO, Turizm Fakültesi, Yeşilyurt MYO, Mustafa Kemal Güneşdoğdu ve Çarşamba Ticaret Borsası MYO yerleşkelerinin şehir merkezine uzak olması nedeniyle Üniversitemiz personelinin yerleşkelere geliş-gidişi servis otobüsleriyle sağlanmaktadır.

Alaçam, Bafra, Havza, Çarşamba, Terme, Tekkeköy, Vezirköprü, Kavak ve 19 Mayıs yerleşkelerinde eğitim-öğretim hizmetlerinin sürdürülebilmesi için yüksekokul müdürleri ve görevli akademik ve idari personelin okullara ulaşimleri sağlanmaktadır.

2014 yılı içerisinde 2 adet 2014 binek hizmet aracı hibe alınmış olup, alınan bu araçlarla birlikte Müdürlüğümüz araç parkındaki araç sayısı 38 olmuştur.

### **Taşınmazlara İlişkin Hizmetler:**

Ondokuz Mayıs Üniversitesi mülkiyetinde bulunan taşınmazların satışı, trampası, arsa veya kat karşılığı inşaat yaptırılması, kiraya verilmesi, ön izin verilmesi ve üzerlerinde irtifak hakkı kurulması ile ecrimisil ve tahliye işlemlerine ilişkin resmi işlemler Başkanlığımıza bağlı Taşınmazlar Şube Müdürlüğü tarafından gerçekleştirilmektedir.

Müdürlüğümüz, bu işlemler gerçekleştirirken; Üniversitemizin amaç ve hedefleri doğrultusunda kamu kaynaklarının etkili, ekonomik ve verimli bir şekilde elde edilmesi ve kullanılması, hesap verebilirlik ve malî saydamlık ilkesi çerçevesinde hareket etmektedir.

Bu kapsamda 2014 Mali Yılı içerisinde:

Üniversitemiz Kurupelit yerleşkesi ve bağlı yerleşkelerdeki taşınmazların kiralanması kapsamında 6 adet ihale gerçekleştirilmiş ve **834.250,00 TL** ' lik sözleşme imzalanmıştır.

### **Taşınır Kayıt ve Kontrol İşlemleri**

Başkanlığımız Satınalma Şube Müdürlüğü tarafından alımı gerçekleştirilen her türlü mal ve malzemeler muayene kabul komisyonları tarafından kontrol edilerek ve Taşınır İşlem Fişi düzenlenerek, mevzuata uygun olarak teslim alınır.

Müdürlüğümüz tarafından teslim alınan taşınırlar eğitim ve öğretime yönelik hizmetlere öncelik verilerek tüm birimlerimizin ihtiyaçlarını karşılamak üzere mevcut stok durumu göz önünde bulundurularak yerlerine teslim edilir. Teslim edilen malzemeler taşınır işlem fişi düzenlenerek, kontrolleri yapılarak teslim edilmektedir.

Bu kapsamda 2014 Mali Yılı içerisinde:

**1.777.499,41 TL** tutarında tüketim malzemesi depomuzda kayıt altına alınarak **1.766.477,19 TL** değerinde tüketim malzemesi devir ve tüketim çıkışı yapılarak ihtiyacı olan birimlerimize teslim edilmiştir. Depomuzda 2014 yılından kalan **85.137,31 TL** tutarında malzeme 2015 yılına devredilmiştir.

**4.005.661,30 TL** tutarında taşıt ve demirbaş malzemeler kayıt altına alınarak teslim alınmış olup; **4.144.448,03 TL** tutarındaki demirbaş devir çıkışı ile Üniversitemiz çeşitli birimlerine teslim edilmiştir. 2014 yılında depomuzda kalan **3.123.193,68 TL** tutarında taşıt ve demirbaş 2015 yılına devredilmiştir.

### **Temizlik Hizmetleri**

Üniversitemiz Kampüslerinin bina ve çevre temizliği hizmeti, yaklaşık 219.108 m<sup>2</sup> kapalı alan ve bina çevreleri olmak üzere, 121 işçi, 1 kamyonet sürücüsü ve 1 yüklenici sorumlusu ile özel temizlik firması tarafından gerçekleştirilmektedir.

Temizlik işlerinin planlanması, denetimi ve hizmetin yürütülmesi İdari İşler Şube Müdürlüğü tarafından gerçekleştirilmektedir.

Rektörlüğümüz temizlik hizmetlerini ihale yoluyla temin etmektedir. Temizlik ihalesi kapsamında, Kurupelit Yerleşkesinde bulunan (Tıp ve Diş H. Fakülteleri hariç) tüm enstitü, fakülte, yüksekokul, merkez ve idari birimler ile il merkezi ve ilçelerde bulunan birimlerimize de büyük ölçüde hizmet verilmektedir.

### **Lojman Hizmetleri**

Üniversitemize bağlı Kurupelit ve Güzel Sanatlar Yerleşkelerinde bulunan lojmanların Rektörlüğümüzce yapılan tahsis işlemine istinaden ilgili personele teslim edilmesi ve geri alınması işlemleri ile lojman kira geliri ve elektrik giderlerinin takibi, İdari İşler Şube Müdürlüğü tarafından gerçekleştirilmektedir. Lojmanların ısınma, temizlik vb. hizmetleri ise lojman yönetimi ve ilgili birimimiz tarafından koordineli bir biçimde yürütülmektedir.

### **Posta Hizmetleri**

Üniversitemiz Rektörlüğüne gelen postaların ilgili birim ve kişilere ulaştırılmasının sağlanması, posta ve kargo gönderim hizmetlerinin yürütülmesi İdari İşler Şube Müdürlüğü tarafından yerine getirilmektedir.

2014 yılından Başkanlığımızda yürütülen faaliyetlere ilişkin ayrıntılı bilgilere, III.Bölümdeki “**Faaliyet ve Proje Bilgileri**” başlığı altında yer verilmiştir.



**5.1. İdari Hizmetler****5.1.1. Yapılan İhaleler**

I.C.1-5.3.1

| İhale Türü<br>(Bütçe Kodu)        | İhale Usulleri          |                           |                                   |  |                           |                                   |                           |                           |                                   |                         |                           |                                   |
|-----------------------------------|-------------------------|---------------------------|-----------------------------------|--|---------------------------|-----------------------------------|---------------------------|---------------------------|-----------------------------------|-------------------------|---------------------------|-----------------------------------|
|                                   | Açık İhale<br>4734/19   |                           |                                   | Belli İstekliler Arasında İhale<br>4734/20 |                           |                                   | Pazarlık Usulü<br>4734/21 |                           |                                   | Genel Toplam            |                           |                                   |
|                                   | Sonuçlanan İhale Sayısı | İptal Edilen İhale Sayısı | Sonuçlanan İhalelerin Tutarı (TL) | Sonuçlanan İhale Sayısı                    | İptal Edilen İhale Sayısı | Sonuçlanan İhalelerin Tutarı (TL) | Sonuçlanan İhale Sayısı   | İptal Edilen İhale Sayısı | Sonuçlanan İhalelerin Tutarı (TL) | Sonuçlanan İhale Sayısı | İptal Edilen İhale Sayısı | Sonuçlanan İhalelerin Tutarı (TL) |
| Mal Alımı<br>(03.2-03.7-06.1)     | 11,00                   | 4,00                      | 11.866.509,85 TL                  |  |                           |                                   |                           |                           |                                   | 11,00                   | 4,00                      | 11.866.509,85 TL                  |
| Hizmet Alımı<br>(03.5)            | 5,00                    | 1,00                      | 15.527.248,22 TL                  |  |                           |                                   | 3,00                      | 2,00                      | 485.878,90 TL                     | 8,00                    | 3,00                      | 16.013.127,12 TL                  |
| Yapım İşİ<br>(03.8 - 06.5 - 06.7) |                         |                           |                                   |  |                           |                                   |                           |                           |                                   | 0,00                    | 0,00                      | 0,00 TL                           |
| <b>TOPLAM</b>                     | <b>16,00</b>            | <b>5,00</b>               | <b>27.393.758,07 TL</b>           | <b>0,00</b>                                | <b>0,00</b>               | <b>0,00 TL</b>                    | <b>3,00</b>               | <b>2,00</b>               | <b>485.878,90 TL</b>              | <b>19,00</b>            | <b>7,00</b>               | <b>27.879.636,97 TL</b>           |

Açıklama:

Tabloda yer alan bilgiler Başkanlığımız tarafından 2014 yılında Elektronik Kamu Alımları Platformu (EKAP) üzerinden gerçekleştirilen ihalelere ilişkin bilgilerdir. Söz konusu ihalelerin ödenekleri İdari ve Mali İşler Daire Başkanlığı, Genel Sekreterlik ve Bilgi İşlem Daire Başkanlığı harcama birimlerine aittir. Ayrıntılı bilgi için bkz. s. 26.

**5.1.2. Diğer Alım Türlerine İlişkin Veriler**

I.C.1-5.3.2

| Alım Türü                            | Doğrudan Temin<br>4734/22-d |                        | Pazarlık Usulü<br>4734/21-f |                        |
|--------------------------------------|-----------------------------|------------------------|-----------------------------|------------------------|
|                                      | Alım Sayısı                 | İhalelerin Tutarı (TL) | Alım Sayısı                 | İhalelerin Tutarı (TL) |
| Mal Alımı<br>(03.2-03.7-06.1)        | 36,00                       | 315.620,00 TL          |                             |                        |
| Hizmet Alımı<br>(03.5)               | 6,00                        | 219.489,39 TL          |                             |                        |
| Yapım İşi<br>(03.8 - 06.5 -<br>06.7) |                             |                        |                             |                        |
| <b>TOPLAM</b>                        | <b>42,00</b>                | <b>535.109,39 TL</b>   | <b>0,00</b>                 | <b>0,00 TL</b>         |

**5.1.3. 2014 Yılı İçerisinde Gerçekleştirilen Hizmet Alım İhalelerine İlişkin Tablo**

I.C.1-5.3.3

| Sıra No | Hizmet Alım İhalesinin Adı      | İhale Kapsamında Alınan Kişi Sayısı |
|---------|---------------------------------|-------------------------------------|
| 1       | Büro ve Teknik Destek Hizmeti   | 25                                  |
| 2       | Bina ve Çevre Temizliği Hizmeti | 123                                 |
| 3       | Özel Güvenlik Hizmeti           | 105                                 |

**6. Yönetim ve İç Kontrol Sistemi**

Yönetim ve iç kontrol, 2547 Sayılı Yüksek Öğretim Kanunu ve 5018 Sayılı Kamu Mali Yönetimi ve Kontrol Kanunu ile bu kanuna ilişkin ikincil mevzuatta öngörülen yetki ve sorumluluklar çerçevesinde hiyerarşik bir düzen içerisinde yapılmaktadır.

Mali süreçteki iç kontrol 5018 sayılı Kanununun 55, 56, 57 ve 58. maddelerine ve Maliye Bakanlığınca yayınlanan İç Kontrol ve Ön Mali Kontrole İlişkin Usul ve Esasların 27. maddesine dayanılarak hazırlanmış olan Ondokuz Mayıs Üniversitesi İç Kontrol ve Ön Mali Kontrole İlişkin Usul ve Esaslar çerçevesinde yapılmaktadır.

**6.1. 2014 Yılı Ön Mali Kontrole İlişkin Veriler**

I.C.1-6.1

| İŞLEM ADI                                  | UYGUN GÖRÜŞ VERİLEN İŞLEM SAYISI | UYGUN GÖRÜŞ VERİLMEYEN İŞLEM SAYISI | TOPLAM |
|--|----------------------------------|-------------------------------------|--------|
| Tahakkuk Evrakı ve Sözleşme Tasarıları     | 7                                |                                     | 7      |
| Sözleşmeli Personel Sayısı ve Sözleşmeleri |                                  |                                     | 0      |
| Kadro Dağılım Cetvelleri                   |                                  |                                     | 0      |
| Yan Ödeme ve Özel Hizmet Tazminatı         |                                  |                                     | 0      |

**6.2. 2014 Yılı İç Denetim Faaliyetleri**

2014 yılında İç Denetim Birimi Başkanlığınca Başkanlığımıza iletilen herhangi bir iç denetim faaliyeti bulunmamaktadır.

**6.3. 2014 Yılı Dış Denetim Verileri**

2014 yılında Sayıştay Başkanlığı tarafından yapılan denetim neticesinde Başkanlığımıza iletilen herhangi bir sorgu ve ilam maddesi bulunmamaktadır.

**II- AMAÇ VE HEDEFLER****A. Birimin Amaç ve Hedefleri****Amaç:**

Başkanlığımız, bünyesinde yürütülen her türlü hizmet ve faaliyetin, yasalara uygun, ekonomik ve etkin bir şekilde gerçekleşmesini sağlamak ve insan, para, teknoloji, araç-gereç ve malzeme gibi mevcut kaynakları en uygun ve en verimli bir biçimde planlamayı, değerlendirmeyi, kullanmayı ve izlemeyi amaçlamaktadır.

**Hedef:**

Başkanlığımız, kendi yetki ve sorumluluğundaki görevleri yasalara uygun ve eksiksiz bir şekilde yerine getiren, teknolojik imkanlarla donanmış ve bu gelişmeleri çalışmalarına yansıtan, Üniversite içerisinde; işinde uzman, yaratıcı, yenilikçi ve katılımcı elemanlarının vereceği hizmet ile örnek gösterilen bir Başkanlık olmayı hedeflemektedir.

**1. Stratejik Amaç ve Hedefler**

II.A-1.1

| Stratejik Amaçlar |                                 | Stratejik Hedefler |   |
|-------------------|---------------------------------|--------------------|---|
| 2.                | KURUMSAL KAPASİTEYİ GELİŞTİRMEK | 2.2.               | Organizasyon işleyişini, insan kaynağını ve kurum kültürünü geliştirmek |

Üniversitemiz 2014-2018 II. Stratejik Planında Birimimizin sorumlu tutulduğu Stratejik Amaç ve Hedefler yazılmıştır.

**B. Temel Politika ve Öncelikler****Temel Politikalar**

- ✓ Toplumsal Yararlılık,
- ✓ Yenilikçilik ve Yaratıcılık,
- ✓ Katılımcılık,
- ✓ Güvenilirlik,
- ✓ Şeffaflık,
- ✓ İş birliği, dayanışma ve paylaşma,

**Öncelikler**

- ✓ Evrensel değerlere ve insan haklarına saygılı olmak,
- ✓ Etik anlayışa sahip olmak,
- ✓ Çalışanların liyakat ve başarısına önem vermek,
- ✓ Kaynakları etkin kullanmak,
- ✓ Kurumsal iletişime açık olmak,
- ✓ Teknolojik gelişmelere açık olmaktır.

### III. FAALİYETLERE İLİŞKİN BİLGİ VE DEĞERLENDİRMELER

#### A. Mali Bilgiler

##### 1. Bütçe Uygulama Sonuçları

##### 1.1. 2014 Yılı Bütçe Uygulama Sonuçları

III.A.1-1

| Tertip                       | Başlangıç Ödeneği KBÖ | Eklene              | Düşülen             | Yıl Sonu Toplam Ödeneği | Yıl Sonu Harcaması   | Yılsonu Kalan     | Toplam Ödeneğin Harcama Yüzdesi |
|------------------------------|-----------------------|---------------------|---------------------|-------------------------|----------------------|-------------------|---------------------------------|
| 38.22.09.04-01.3.9.00-2-01.1 | 3.522.300,00          |                     | 493.000,00          | <b>3.029.300,00</b>     | <b>3.029.279,35</b>  | 20,65             | 100%                            |
| 38.22.09.04-01.3.9.00-2-01.3 | 781.000,00            | 50.000,00           |                     | <b>831.000,00</b>       | <b>828.920,49</b>    | 2.079,51          | 100%                            |
| 38.22.09.04-01.3.9.00-2-02.1 | 637.900,00            |                     | 17.400,00           | <b>620.500,00</b>       | <b>620.426,53</b>    | 73,47             | 100%                            |
| 38.22.09.04-01.3.9.00-2-02.3 | 222.000,00            |                     |                     | <b>222.000,00</b>       | <b>176.135,70</b>    | 45.864,30         | 79%                             |
| 38.22.09.04-01.3.9.00-2-03.2 | 41.300,00             |                     | 5.500,00            | <b>35.800,00</b>        | <b>35.675,60</b>     | 124,40            | 100%                            |
| 38.22.09.04-01.3.9.00-2-03.3 | 27.200,00             |                     | 6.500,00            | <b>20.700,00</b>        | <b>13.281,38</b>     | 7.418,62          | 64%                             |
| 38.22.09.04-01.3.9.00-2-03.5 | 55.900,00             | 29.500,00           |                     | <b>85.400,00</b>        | <b>85.271,40</b>     | 128,60            | 100%                            |
| 38.22.09.04-01.3.9.00-2-03.7 | 62.000,00             |                     |                     | <b>62.000,00</b>        | <b>61.999,45</b>     | 0,55              | 100%                            |
| 38.22.09.04-01.3.9.00-2-05.3 | 1.319.000,00          |                     |                     | <b>1.319.000,00</b>     | <b>1.317.625,18</b>  | 1.374,82          | 100%                            |
| 38.22.09.04-01.3.9.06-2-03.2 | 16.000,00             |                     |                     | <b>16.000,00</b>        | <b>15.699,13</b>     | 300,87            | 98%                             |
| 38.22.09.04-01.3.9.06-2-03.5 | 79.000,00             | 2.400,00            |                     | <b>81.400,00</b>        | <b>81.356,77</b>     | 43,23             | 100%                            |
| 38.22.09.04-01.3.9.06-2-03.7 | 474.000,00            |                     | 170.000,00          | <b>304.000,00</b>       | <b>104.369,96</b>    | 199.630,04        | 34%                             |
| 38.22.09.04-03.1.4.00-2-01.1 | 3.082.000,00          |                     | 700.000,00          | <b>2.382.000,00</b>     | <b>2.345.576,42</b>  | 36.423,58         | 98%                             |
| 38.22.09.04-03.1.4.00-2-02.1 | 635.000,00            |                     | 146.000,00          | <b>489.000,00</b>       | <b>488.020,60</b>    | 979,40            | 100%                            |
| 38.22.09.04-03.1.4.00-2-03.2 | 25.000,00             |                     |                     | <b>25.000,00</b>        | <b>24.998,15</b>     | 1,85              | 100%                            |
| 38.22.09.04-03.1.4.00-2-03.3 | 15.000,00             |                     |                     | <b>15.000,00</b>        | <b>2.431,88</b>      | 12.568,12         | 16%                             |
| 38.22.09.04-03.1.4.00-2-03.5 | 2.700.000,00          | 301.000,00          |                     | <b>3.001.000,00</b>     | <b>3.000.555,84</b>  | 444,16            | 100%                            |
| 38.22.09.04-03.1.4.00-2-03.7 | 7.000,00              |                     |                     | <b>7.000,00</b>         | <b>6.924,61</b>      | 75,39             | 99%                             |
| 38.22.09.04-09.4.1.00-2-03.2 | 7.196.700,00          | 1.794.000,00        | 49.000,00           | <b>8.941.700,00</b>     | <b>8.941.276,48</b>  | 423,52            | 100%                            |
| 38.22.09.04-09.4.1.00-2-03.3 | 500,00                |                     | 500,00              | <b>0,00</b>             | <b>0,00</b>          | 0,00              | #SAYI/0!                        |
| 38.22.09.04-09.4.1.00-2-03.4 | 11.000,00             | 8.000,00            |                     | <b>19.000,00</b>        | <b>18.841,44</b>     | 158,56            | 99%                             |
| 38.22.09.04-09.4.1.00-2-03.5 | 1.545.700,00          | 411.340,00          | 17.700,00           | <b>1.939.340,00</b>     | <b>1.938.071,70</b>  | 1.268,30          | 100%                            |
| 38.22.09.04-09.4.1.00-2-03.7 | 4.100,00              | 2.000,00            | 4.000,00            | <b>2.100,00</b>         | <b>2.100,00</b>      | 0,00              | 100%                            |
| 38.22.09.04-09.4.1.00-2-06.1 | 1.144.000,00          | 2.308.000,00        |                     | <b>3.452.000,00</b>     | <b>3.451.760,49</b>  | 239,51            | 100%                            |
| 38.22.09.04-09.4.1.07-2-01.1 |                       | 80.309,46           |                     | <b>80.309,46</b>        | <b>80.309,46</b>     | 0,00              | 100%                            |
| 38.22.09.04-09.4.1.07-2-03.2 | 820.000,00            |                     |                     | <b>820.000,00</b>       | <b>820.000,00</b>    | 0,00              | 100%                            |
| 38.22.09.04-09.4.1.07-2-03.5 | 1.100.000,00          |                     |                     | <b>1.100.000,00</b>     | <b>1.100.000,00</b>  | 0,00              | 100%                            |
| 38.22.09.04-09.4.1.07-2-03.7 | 125.000,00            |                     | 29.000,00           | <b>96.000,00</b>        | <b>0,00</b>          | 96.000,00         | 0%                              |
| 38.22.09.04-09.4.1.14-2-03.5 | 147.000,00            | 600.000,00          |                     | <b>747.000,00</b>       | <b>591.800,06</b>    | 155.199,94        | 79%                             |
| <b>TOPLAM</b>                | <b>25.795.600,00</b>  | <b>5.586.549,46</b> | <b>1.638.600,00</b> | <b>29.743.549,46</b>    | <b>29.182.708,07</b> | <b>560.841,39</b> | <b>98%</b>                      |

## 2. Temel Mali Tablolara İlişkin Açıklamalar

2014 Mali Yılında bütçe gerçekleştirmeleri açısından toplam ödeneğin harcama yüzdesi %98 olarak gerçekleşmiştir.

Samsun ilinin tamamının büyükşehir sınırlarına dahil edilmesi, il dışı görevlendirilmelerde kısıtlamaya gidilmesi ve sürekli görevlendirmelerin de azalması nedeniyle 03.03. kalemindeki harcamalarda düşüş olmuştur.

Araç İşletme Şube Müdürlüğünde bulunan ve fazlaca bakım-onarım gerektiren araçların hurdaya ayrılması ve birimlere tahsis edilen araçların bakım-onarımlarının ilgili birimlerce gerçekleştirilmesi sebebiyle 01.3.9.00.03.7. kalemindeki harcamalarda azalma olmuştur.

09.4.1.14.03.5. kalemine ilgili hizmet alımı ihalesi için tespit edilen yaklaşık maliyet bedeli kadar ekleme yapılmıştır. İhale bedelinin yaklaşık maliyetin bedelinin altında kalması ve ayrıca söz konusu hizmet için öngörülen fazla mesainin birimlerince yaptırılmaması nedeniyle ilgili harcama kaleminin gerçekleşme oranı %79 olmuştur.

### 2.1. Mal ve Hizmet Alımına İlişkin Veriler

#### 2.1.1. Yolluklara İlişkin Veriler

##### 2.1.1.1. Yurtiçi Yolluk Giderlerine İlişkin Veriler

III.A.2-1.1.1

| Sıra No | Açıklama   | 2014 Yılı |
|---------|--|-----------|
| 1       | Yurtiçi Geçici Görevlendirme Sayısı                | 327       |
| 2       | Yurtiçi Geçici Görev Süresi (Gün)                  | 305       |
| 3       | Yurtiçi Sürekli Görev Yolluğu Alan Personel Sayısı | 3         |

##### 2.1.1.2. Yurtdışı Yolluk Giderlerine İlişkin Veriler

III.A.2-1.1.2

| Sıra No | Açıklama  | 2014 Yılı |
|---------|---|-----------|
| 1       | Yurtdışı Geçici Görevlendirme Sayısı                |           |
| 2       | Yurtdışı Geçici Görev Süresi (Gün)                  |           |
| 3       | Yurtdışı Sürekli Görev Yolluğu Alan Personel Sayısı |           |

## 2.1.2. Mal ve Hizmet Tüketimine İlişkin Veriler

III.A.2-1.2

| TELEFON GİDERİ (TL) | ISINMA GİDERİ |                     |       |                     |          |                     | ELEKTRİK GİDERİ |                     | SU GİDERİ |                     |
|---------------------|---------------|---------------------|-------|---------------------|----------|---------------------|-----------------|---------------------|-----------|---------------------|
|                     | Doğalgaz      |                     | Kömür |                     | Fuel-Oil |                     | Kw/Saat         | Tüketim Bedeli (TL) | m3        | Tüketim Bedeli (TL) |
|                     | m3            | Tüketim Bedeli (TL) | Ton   | Tüketim Bedeli (TL) | Ton      | Tüketim Bedeli (TL) |                 |                     |           |                     |
| 28.291,50           | 2.140.398,22  | 1.964.000,00        |       |                     |          |                     | 23.473.294,18   | 6.691.836,87        | 87        | 577,27              |

## 2.1.2.1. Mal ve Hizmet Tüketimine İlişkin Birim Düzeyinde Detay Veriler

III.A.2-1.2.1

| Telefon Gideri |   |                    |
|----------------|---|--------------------|
| S.No           | Birim Adı   | Tutarı (KDV Dahil) |
| 1              | Merkez Santral (Ağustos 2014'den itibaren Yapı İşl. ve Tek. D.B. Bağlanmıştır.) | 25.564,25          |
| 2              | Başkanlık   | 2.727,50           |
| <b>Toplam</b>  |   | <b>28.291,75</b>   |

| Doğalgaz Tüketimi |          |                              |                                    |
|-------------------|----------|------------------------------|------------------------------------|
| S.No              | Abone No | Birim Adı                    | Toplam Sarfiyat (Sm <sup>3</sup> ) |
| 1                 | 55098550 | Isı Merkezi-1                | 672.807,00                         |
| 2                 | 55098494 | Isı Merkezi-2                | 1.431.640,00                       |
| 3                 | 55098554 | Rektörlük                    | 31.109,00                          |
| 4                 | 55098488 | Uluslararası İlişkiler (UAİ) | 4.842,22                           |
| <b>Toplam</b>     |          |                              | <b>2.140.398,22</b>                |

| Kalorifer Yakıtı (Fuel-Oil 4) |                                       |                      |                      |
|-------------------------------|---------------------------------------|----------------------|----------------------|
| S.No                          | Birim Adı                             | Toplam Sarfiyat (Kg) | Tutarı (KDV Dahil)   |
| 1                             | Vezirköprü MYO                        | 53.580,00            | 120.251,84 TL        |
| 2                             | Havza MYO                             | 37.500,00            | 85.471,46 TL         |
| 3                             | Kavak MYO                             | 23.562,00            | 53.679,65 TL         |
| 4                             | Alaçam MYO                            | 12.100,00            | 26.564,89 TL         |
| 5                             | Terme MYO                             | 29.160,00            | 65.453,93 TL         |
| 6                             | Hukuk Fakültesi                       | 65.940,00            | 148.876,35 TL        |
| 7                             | Turizm Fakültesi                      | 7.200,00             | 14.751,17 TL         |
| 8                             | Havacılık ve Uzay Bilimleri Fakültesi | 18.556,00            | 36.944,48 TL         |
| 9                             | UZAYTEM                               | 17.862,00            | 38.551,13 TL         |
| <b>Toplam</b>                 |                                       | <b>265.460,00</b>    | <b>590.544,90 TL</b> |

| Elektrik      |            |                                     |                           |
|---------------|------------|-------------------------------------|---------------------------|
| S.No          | Abone No   | Birim Adı                           | Toplam Sarfiyat (kw/saat) |
| 1             | 4001691662 | OMÜ Kurupelit Kampüsü               | 19.208.909,70             |
| 2             | 4001685936 | OMÜ Fen-Edebiyat Fak.               | 3.650.870,72              |
| 3             | 4001683756 | OMÜ Karakavuk İçme ve Kullanma Suyu | 613.513,76                |
| <b>Toplam</b> |            |                                     | <b>23.473.294,18</b>      |

| Su   |                   |                 |                    |
|--|-------------------|-----------------|--------------------|
| <p>Kurupelit Kampüsünün su ihtiyacı Üniversitemiz mülkiyetinde bulunan Karakavuk Göleti İçme ve Kullanma Suyu Tesisinden temin edilmektedir. 2014 yılında günlük ortalama 3.500 m3, yıllık ortalama 1.000.000 m3 su tüketilmiştir.</p> <p>Tüketilen suya ilişkin olarak herhangi bir ücret ödenmemekle birlikte Karakavuk Göleti İçme Suyu Tesisinin ihtiyaçlarının temini için harcama yapılmaktadır.</p> <p>2014 yılında Karakavuk Göleti İçme ve Kullanma Suyu Tesisi için Başkanlığımızca yapılan harcamalar aşağıda gösterilmiştir.</p> |                   |                 |                    |
| S.No   | Gider Detayı      | Tüketim Miktarı | Tutarı (KDV Dahil) |
| 1  | Elektrik          | 613.513,76      | 219.861,83         |
| 2  | Alüminyum Sülfat  | 104.240,00      | 45.880,19          |
| 3  | Sodyum Hypoclorid | 33.240,00       | 21.572,76          |
| <b>Toplam</b>  |                   |                 | <b>287.314,78</b>  |

| Akaryakıt |                               |                      |                   |                        |                    |
|-----------|-------------------------------|----------------------|-------------------|------------------------|--------------------|
| S.No      | Birim Adı                     | Benzin Sarfiyatı(Lt) | Tutarı(KDV Dahil) | Motorin Sarfiyatı (Lt) | Tutarı (KDV Dahil) |
| 1         | Araç İşletme Şb. Md.          | 3.836,23             | 17.594,19         | 117.818,04             | 468.059,70         |
| 2         | Koruma ve Güvenlik Şb. Md.    | 1.560,07             | 7.109,26          | 6.747,43               | 26.956,66          |
| 3         | Yapı İşleri ve Teknik D. Bşk. | 2.600,22             | 11.837,60         | 9.870,43               | 40.210,05          |
| 4         | Orman ve Çevre Düz. Md.       | 2.800,00             | 12.860,22         | 36.865,60              | 147.368,90         |
| 5         | Diğer                         |                      |                   | 496,00                 | 1.899,03           |



**2.1.3. Temizlik, Güvenlik Hizmeti ve Taşıt Alımına İlişkin Veriler**

III.A.2-1.3

| <i>TEMİZLİK, GÜVENLİK HİZMETİ VE TAŞIT ALIMINA İLİŞKİN TABLO</i>      |              |                |
|---|--------------|----------------|
| Temizlik Hizmetinin Sunulduğu Kapalı Alanın Yüz Ölçümü M <sup>2</sup> | 219.108,00   | M <sup>2</sup> |
| Temizlik Hizmetinde Çalıştırılan Personel Sayısı (Kapalı Alan)        | 123,00       | Kişi           |
| Temizlik Hizmetinin Toplam Maliyeti                                   | 2.879.612,32 | TL             |
|   |              |                |
| Güvenlik Hizmeti Yürütülen Kapalı Alanın Yüz Ölçümü M <sup>2</sup>    | 313.452,00   | M <sup>2</sup> |
| Güvenlik Hizmetinde Çalıştırılan Personel Sayısı                      | 105,00       | Kişi           |
| Güvenlik Hizmetinin Toplam Maliyeti                                   | 2.993.171,43 | TL             |
|   |              |                |
| Satınalma Suretiyle Alınan Taşıt Sayısı                               |              | Adet           |
| Satınalma Suretiyle Alınan Taşıtların Toplam Maliyeti                 |              | TL             |
| Kiralama Suretiyle Alınan Taşıt Sayısı                                | 6,00         | Adet           |
| Kiralama Suretiyle Alınan Taşıtların Toplam Maliyeti                  | 78.375,60    | TL             |
|   |              |                |
| Personel Servislerinin Toplam Maliyeti (Yakıt, Bakım-Onarım, ..vs.)   | 398.129,64   | TL             |
| Servislerin Toplam Kapasitesi   | 900          | Kişi           |
|   |              |                |

**3. Mali Denetim Sonuçları**

2014 yılında İç Denetim Birimi Başkanlığınca Başkanlığımıza iletilen herhangi bir iç denetim faaliyeti bulunmamaktadır.

2014 yılında Sayıştay Başkanlığı tarafından yapılan denetim neticesinde Başkanlığımıza iletilen herhangi bir sorgu ve ilam maddesi bulunmamaktadır.

**B. Performans Bilgileri****1. Faaliyet ve Proje Bilgileri****1.1. Faaliyet Bilgileri****1.1.1. Güvenlik Birimine İntikal Eden Olaylara İlişkin Tablo**

III.B.1-1.13

| Güvenlik Birimine İntikal Eden Olay Çeşitleri |               | Öğrenci Kaynaklı Olaylar Sayısı | Personel Kaynaklı Olaylar Sayısı | Vatandaş Kaynaklı Olaylar Sayısı |
|---|---------------|---------------------------------|----------------------------------|----------------------------------|
| Protesto                                      |               | 441                             |                                  |                                  |
| Hırsızlık                                     |               |                                 |                                  |                                  |
| Diğer   |               | 96                              | 71                               | 28                               |
| Sadece Maddi Hasarla Sonuçlanan               | Trafik Kazası | 4                               | 3                                | 59                               |
|   | Kavga         |                                 |                                  |                                  |
|   | Diğer(.....)  |                                 |                                  |                                  |
| Yaralanma İle Sonuçlanan                      | Trafik Kazası |                                 |                                  |                                  |
|   | Kavga         |                                 |                                  |                                  |
|   | Diğer(.....)  | 10                              |                                  |                                  |
| Ölüm İle Sonuçlanan                           | Trafik Kazası |                                 |                                  |                                  |
|   | Kavga         |                                 |                                  |                                  |
|   | Diğer(.....)  |                                 |                                  |                                  |
| Yangın Olayları Sayısı                        |               | Yangının Niteliğine Göre        |                                  |                                  |
|   |               | Araçlarda                       | Binalarda                        | Ormanda                          |
|   |               |                                 |                                  |                                  |

**1.1.2. Araç İşletme Şube Müdürlüğü Araç Listesi**

III.B.1-1.19

| Sıra No | Modeli, Markası, Cinsi       | Plaka No  | Hizmet Amacı/ Kapasitesi | Yakıt Türü ( Benzin / Dizel / Diğer ) |
|---------|------------------------------|-----------|--------------------------|---------------------------------------|
| 1       | 2010 Mercedes E 250 Otomobil | 55 AA 001 | Makam Aracı              | Dizel                                 |
| 2       | 2013 Toyota Otomobil         | 55 AAE 98 | Makam Aracı              | Dizel                                 |
| 3       | 1994 Renault Toros Otomobil  | 55 DD 481 | Hizmet Aracı             | Benzin                                |
| 4       | 2000 Toyota Otomobil         | 55 SF 178 | Hizmet Aracı             | Benzin                                |
| 5       | 1994 Renault Toros Otomobil  | 55 AC 967 | Hizmet Aracı             | Benzin                                |
| 6       | 1997 Renault Toros Otomobil  | 55 LR 152 | Hizmet Aracı             | Benzin                                |
| 7       | 1997 Bmc Otobüs              | 55 LR 153 | Servis Aracı (43k)       | Dizel                                 |
| 8       | 1993 Bmc Otobüs              | 55 LF 424 | Servis Aracı (43k)       | Dizel                                 |

|    |                                    |           |                      |        |
|----|------------------------------------|-----------|----------------------|--------|
| 9  | 1993 Bmc Otobüs                    | 55 LF 425 | Servis Aracı (43k)   | Dizel  |
| 10 | 1999 Prenses Otobüs                | 55 LV 259 | 45 Kişi-Seyahat Hiz. | Dizel  |
| 11 | 1987 Man Otobüs                    | 55 AZ 284 | Servis Aracı (43k)   | Dizel  |
| 12 | 2013 Temsa Otobüs                  | 55 AH 148 | 45 Kişi-Seyahat Hiz. | Dizel  |
| 13 | 1998 Otoyol Otobüs                 | 55 LT 890 | Servis Aracı (27k)   | Dizel  |
| 14 | 1991 Isuzu Otobüs                  | 55 DV 450 | Servis Aracı (27k)   | Dizel  |
| 15 | 1984 Mercedes Otobüs               | 55 EK 816 | Servis Aracı (43k)   | Dizel  |
| 16 | 2000 Mercedes Otobüs               | 55 SA 887 | Servis Aracı (43k)   | Dizel  |
| 17 | 2000 Mercedes Otobüs               | 55 DU 285 | Servis Aracı (43k)   | Dizel  |
| 18 | 2001 İveco Otobüs                  | 55 LR 149 | Servis Aracı (23k)   | Dizel  |
| 19 | 2002 Bmc Otobüs                    | 55 SL 526 | Servis Aracı (36k)   | Dizel  |
| 20 | 2006 Bmc Otobüs                    | 55 SU 927 | Servis Aracı (48k)   | Dizel  |
| 21 | 2006 Bmc Otobüs                    | 55 SU 928 | Servis Aracı (48k)   | Dizel  |
| 22 | 2002 İveco Otobüs                  | 55 EZ 450 | Servis Aracı (23k)   | Dizel  |
| 23 | 2010 Otokar Otobüs                 | 55 LH 408 | 41 Kişi-Seyahat Hiz. | Dizel  |
| 24 | 2011 Mercedes Sprinter CDİ Minibüs | 55 DE 508 | Hizmet Aracı         | Dizel  |
| 25 | 2011 Ford Minibüs                  | 55 DJ 979 | Hizmet Aracı         | Dizel  |
| 26 | 1999 Mercedes Vito Minibüs         | 55 BN 064 | Hizmet Aracı         | Benzin |
| 27 | 2013 Ford Transit Minibüs          | 55 AH 844 | Hizmet Aracı         | Dizel  |
| 28 | 2009 Ford Minibüs                  | 55 LH 708 | Hizmet Aracı         | Dizel  |
| 29 | 1998 Mercedes Kamyon               | 55 LT 317 | Hizmet Aracı         | Dizel  |
| 30 | 2001 İveco Kamyon                  | 55 SD 609 | Hizmet Aracı         | Dizel  |
| 31 | 2001 Ford Cargo Kamyon             | 55 LL 671 | Hizmet Aracı         | Dizel  |
| 32 | 2001 Fiat Ducato Kamyonet          | 55 LS 109 | Hizmet Aracı         | Dizel  |
| 33 | 1997 Mercedes Akaryakıt Tnk.       | 55 LR 170 | Hizmet Aracı         | Dizel  |
| 34 | 1998 Ford Cargo İtfaiye Arazöz     | 55 LT 891 | Hizmet Aracı         | Dizel  |
| 35 | 1999 Ford Cargo Çöp Aracı          | 55 LY 875 | Hizmet Aracı         | Dizel  |
| 36 | 2012 Mercedes Sprinter Otobüs      | 55 LJ 326 | Hizmet Aracı         | Dizel  |
| 37 | 2014 Toyota Otomobil               | 55 AH 619 | Hizmet Aracı         | Dizel  |
| 38 | 2014 Toyota Otomobil               | 55 AH 217 | Hizmet Aracı         | Dizel  |

**2014 Yılında Satınalma Şube Müdürlüğü Tarafından Gerçekleştirilen İhaleler (4734)**

| S.No | İhale Kayıt Numarası | İhalenin Adı  | Harcama Birimi           | Mali Yıl     | Sözleşme Tutarı (KDV Dahil) | İhale Türü / Usulü |
|------|----------------------|---|--------------------------|--------------|-----------------------------|--------------------|
| 1    | 2014/8284            | Büro ve Teknik Destek Hizmeti Alımı<br>25 Kişi ile 9 Ay<br>(01.04.2014-31.12.2014)                                      | İdari ve Mali İşler D.B. | 2014         | 653.538,85 TL               | Hizmet / Açık      |
| 2    | 2014/22391           | Bina ve Çevre Temizliği Hizmeti Alımı<br>123 Kişi ile 11 Ay<br>(01.07.2014-31.05.2015)                                  | İdari ve Mali İşler D.B. | 2014<br>2015 | 2.695.673,42 TL             | Hizmet / Açık      |
| 3    | 2014/24416           | Park, Bahçe, Çevre Düzenleme, Orman İşleri ve Temizliği Hizmeti Alımı<br>131 Kişi ile 10 Ay<br>(01.08.2014-31.05.2015)  | Genel Sekreterlik        | 2014<br>2015 | 2.700.701,40 TL             | Hizmet / Açık      |
| 4    | 2014/30780           | 6 Kalem Mobilya ve Tefrişat Malzemesi Alımı   | İdari ve Mali İşler D.B. | 2014         | 204.523,50 TL               | Mal / Açık         |
| 5    | 2014/33214           | Renkli Lazer Yazıcı – Tarayıcı Alımı  | İdari ve Mali İşler D.B. | 2014         | 54.172,62 TL                | Mal / Açık         |
| 6    | 2014/40176           | Tek Motorlu Eğitim Uçağı Alımı  | İdari ve Mali İşler D.B. | 2014         | 785.290,00 TL               | Mal / Açık         |
| 7    | 2014/38039           | Teleskopik Platform (Montaj Dahil) Alımı  | İdari ve Mali İşler D.B. | 2014         | 45.725,00 TL                | Mal / Açık         |
| 8    | 2014/44727           | EBYS (Elektronik Belge Yönetim Sistemi) Alımı   | Bilgi İşlem D.B.         | 2014         | İptal                       | Mal / Açık         |
| 9    | 2014/55681           | IP Tabanlı Güvenlik Sistemi Alımı   | İdari ve Mali İşler D.B. | 2014         | İptal                       | Mal / Açık         |
| 10   | 2014/62422           | Bina ve Çevre Temizliği Hizmeti Alımı<br>115 Kişi ile 11 Gün<br>(20.06.2014-30.06.2014)                                 | İdari ve Mali İşler D.B. | 2014         | 84.377,79 TL                | Hizmet / Pazarlık  |
| 11   | 2014/62416           | Park, Bahçe, Çevre Düzenleme, Orman İşleri ve Temizliği Hizmeti Alımı<br>131 Kişi ile 15 Gün<br>(16.06.2014-30.06.2014) | Genel Sekreterlik        | 2014         | 136.419,39 TL               | Hizmet / Pazarlık  |
| 12   | 2014/59601           | Park, Bahçe, Çevre Düzenleme, Orman İşleri ve Temizliği Hizmeti Alımı<br>131 Kişi ve 22 Gün<br>(09.06.2014-30.06.2014)  | Genel Sekreterlik        | 2014         | İptal                       | Hizmet / Pazarlık  |
| 13   | 2014/59636           | Bina ve Çevre Temizliği Hizmeti Alımı<br>115 Kişi ve 22 Gün<br>(09.06.2014-30.06.2014)                                  | İdari ve Mali İşler D.B. | 2014         | İptal                       | Hizmet / Pazarlık  |
| 14   | 2014/68802           | Park, Bahçe, Çevre Düzenleme, Orman İşleri ve Temizliği Hizmeti Alımı<br>131 Kişi ile 1 Ay<br>(01.07.2014-31.07.2014)   | Genel Sekreterlik        | 2014         | 265.081,73 TL               | Hizmet / Pazarlık  |

|                           |             |  |                          |                      |                         |               |
|---------------------------|-------------|--|--------------------------|----------------------|-------------------------|---------------|
| 15                        | 2014/68815  | EBYS (Elektronik Belge Yönetim Sistemi) Alımı  | Bilgi İşlem D.B.         | 2014                 | 83.500,00 TL            | Mal / Açık    |
| 16                        | 2014/70262  | 14 Kalem Bilgisayar ve Diğer Donanım Malzemesi Alımı   | İdari ve Mali İşler D.B. | 2014                 | 804.457,92 TL           | Mal / Açık    |
| 17                        | 2014/30800  | 16 Kalem Laboratuvar Cihazı / Malzemesi Alımı  | İdari ve Mali İşler D.B. | 2014                 | 496.833,77 TL           | Mal / Açık    |
| 18                        | 2014/68406  | IP Tabanlı Güvenlik Sistemi Alımı  | İdari ve Mali İşler D.B. | 2014                 | İptal                   | Mal / Açık    |
| 19                        | 2014/68792  | Elektrik Enerjisi Alımı  | İdari ve Mali İşler D.B. | 2015                 | 7.591.527,64 TL         | Mal / Açık    |
| 20                        | 2014/124214 | 4 Kalem Muhtelif Cihaz/Makine Alımı  | İdari ve Mali İşler D.B. | 2014                 | 120.891,00 TL           | Mal / Açık    |
| 21                        | 2014/125947 | Doğalgaz Alımı   | İdari ve Mali İşler D.B. | 2015                 | İptal                   | Mal / Açık    |
| 22                        | 2014/126345 | Kalorifer Yakıtı ve Çeşitli Akaryakıt Alımı  | İdari ve Mali İşler D.B. | 2015                 | 1.569.400,00 TL         | Mal / Açık    |
| 23                        | 2014/131789 | Özel Güvenlik Hizmeti Alımı<br>103 Kişi ile 36 Ay<br>(01.01.2015-31.12.2017)                               | İdari ve Mali İşler D.B. | 2015<br>2016<br>2017 | 9.426.641,75 TL         | Hizmet / Açık |
| 24                        | 2014/132791 | Veri İşleme ve Otomasyon Sisteminin İşletimi Hizmeti Alımı<br>26 Kişi ile 1 Yıl<br>(01.01.2015-31.12.2015) | İdari ve Mali İşler D.B. | 2015                 | İptal                   | Hizmet / Açık |
| 25                        | 2014/133103 | Araç Kiralama Hizmeti Alımı<br>(01.01.2015-31.12.2015)   | İdari ve Mali İşler D.B. | 2015                 | 50.692,80 TL            | Hizmet / Açık |
| 26                        | 2014/133510 | Kenar Anahtarlama Cihazı Alımı   | İdari ve Mali İşler D.B. | 2014                 | 110.188,40 TL           | Mal / Açık    |
| <b>Toplam (KDV Dahil)</b> |             |  |                          |                      | <b>27.879.636,97 TL</b> |               |

**2014 Yılında Satınalma Şube Müdürlüğü Tarafından “4734-3.e.” maddesi Kapsamında (DMO vd. kurumlar) Gerçekleştirilen Alımlar**

| S.No | Harcama Birimi           | Malzemenin Cinsi    | Malzemenin Miktarı | KDV Dahil Toplam Fiyat |
|------|--------------------------|---------------------|--------------------|------------------------|
| 1    | İdari ve Mali İşler D.B. | Muadil Toner        | 15 Kalem           | 12.102,33 TL           |
| 2    | İdari ve Mali İşler D.B. | Belge Tarayıcı      | 1 Adet             | 1.722,22 TL            |
| 3    | İdari ve Mali İşler D.B. | Kirtasiye Malzemesi | 2 Kalem            | 105.914,25 TL          |
| 4    | İdari ve Mali İşler D.B. | Kirtasiye Malzemesi | 15 Kalem           | 31.622,49 TL           |
| 5    | İdari ve Mali İşler D.B. | Barkod Yazıcı       | 1Adet              | 658,13 TL              |
| 6    | İdari ve Mali İşler D.B. | Kirtasiye Malzemesi | 7 Kalem            | 1.748,12 TL            |
| 7    | İdari ve Mali İşler D.B. | Belge Tarayıcı      | 15 Adet            | 23.146,82 TL           |

|               |                          |                                  |          |                      |
|---------------|--------------------------|----------------------------------|----------|----------------------|
| 8             | İdari ve Mali İşler D.B. | Amfi Sırası Ve Konferans Koltuğu | 2 Kalem  | 164.359,40 TL        |
| 9             | İdari ve Mali İşler D.B. | Çok Fonksiyonlu Yazıcı           | 50 Adet  | 53.288,21 TL         |
| 10            | İdari ve Mali İşler D.B. | Televizyon                       | 20 Adet  | 34.734,48 TL         |
| 11            | İdari ve Mali İşler D.B. | Bilgisayar Koltuğu               | 30 Adet  | 3.504,60 TL          |
| 12            | İdari ve Mali İşler D.B. | Duvar Tipi Klima                 | 2 Adet   | 3.167,12 TL          |
| 13            | İdari ve Mali İşler D.B. | Dış Lastik                       | 4 Adet   | 958,35 TL            |
| 14            | İdari ve Mali İşler D.B. | Mobilya Takımı                   | 1Adet    | 2.511,63 TL          |
| 15            | İdari ve Mali İşler D.B. | Sandalye                         | 500 Adet | 25.960,00 TL         |
| 16            | İdari ve Mali İşler D.B. | Yemek Masası                     | 100 Adet | 18.821,00 TL         |
| 17            | İdari ve Mali İşler D.B. | Belge Tarayıcı                   | 20 Adet  | 30.304,76 TL         |
| 18            | İdari ve Mali İşler D.B. | Çelik Raf                        | 135 Adet | 38.483,10 TL         |
| 19            | İdari ve Mali İşler D.B. | Çizim Masası                     | 50 Adet  | 10.620,00 TL         |
| 20            | Kütüphane ve Dok. D.B.   | Mobilya Takımı                   | 1 Adet   | 1.817,20 TL          |
| 21            | Genel Sekreterlik        | Muadil Toner                     | 15 Kalem | 4.388,41 TL          |
| 22            | Genel Sekreterlik        | Barkod Yazıcı                    | 1 Adet   | 595,97 TL            |
| 23            | Öğrenci İşleri D.B.      | Salon Tipi Klima                 | 1 Adet   | 4.478,10 TL          |
| 24            | Öğrenci İşleri D.B.      | Muadil Toner                     | 11 Kalem | 1.538,59 TL          |
| 25            | Öğrenci İşleri D.B.      | Mobilya Takımı                   | 1 Adet   | 2.074,20 TL          |
| <b>Toplam</b> |                          |                                  |          | <b>578.519,48 TL</b> |

**2014 Yılında Satınalma Şube Müdürlüğü Tarafından Gerçekleştirilen Doğrudan Temin Bilgileri\***

| <b>Alım Türü</b> | <b>22 - c</b>       | <b>22 - d (**)</b>   | <b>Toplam</b>        |
|------------------|---------------------|----------------------|----------------------|
| Mal Alımı        | <b>58.425,02 TL</b> | <b>315.620,00 TL</b> | <b>374.045,02 TL</b> |
| Hizmet Alımı     | <b>5.310,00 TL</b>  | <b>219.489,39 TL</b> | <b>224.799,39 TL</b> |
| <b>Toplam</b>    | <b>63.735,02 TL</b> | <b>535.109,39 TL</b> | <b>598.844,41 TL</b> |

\*904. İdari ve Mali İşler Daire Başkanlığı harcama birimi ödeneklerinden

\*\* Parasal Limit Kapsamında

**2014 Yılında Taşınmazlar Şube Müdürlüğü Tarafından Gerçekleştirilen İhaleler (2886)**

| İhale Karar Numarası | Kiralanan Taşınmaz Adı | Kiralanan Metrekare –m <sup>2</sup> | İhale Bedeli         | İhale Türü / Usulü |
|----------------------|------------------------|-------------------------------------|----------------------|--------------------|
| 1                    | İndoor-Outdoor Sistem  | 30                                  | 43.350,00 TL         | Açık               |
| 2                    | GSM Baz İstasyonu      | 100                                 | 43.350,00 TL         | Açık               |
| 3                    | İndoor-Outdoor Sistem  | 30                                  | 43.350,00 TL         | Açık               |
| 4                    | GSM Baz İstasyonu      | 100                                 | 43.350,00 TL         | Açık               |
| 5                    | İndoor-Outdoor Sistem  | 30                                  | 43.350,00 TL         | Açık               |
| 6                    | Öğrenci Sosyal Merkezi | 3920                                | 617.500,00 TL        | Açık               |
| <b>Toplam</b>        |                        | <b>4.910,69</b>                     | <b>834.250,00 TL</b> |                    |

**2014 Yılı Taşınır Kayıt ve Kontrol Birimi Depo Durumu**

| Taşınır Kodu | Taşınır Adı                                  | Geçen Yıllan Devreden Miktar | Geçen Yıllan Devreden Tutar TL | Giren Miktar Birim | Giren Tutar TL | Çıkan Miktar Birim | Çıkan Tutar TL | Gelecek Yıla Devreden Miktar | Gelecek Yıla Devreden Tutar TL |
|--------------|--|------------------------------|--------------------------------|--------------------|----------------|--------------------|----------------|------------------------------|--------------------------------|
| 150          | Tüketim Malzemeleri-lik Madde ve Malzemeler  | 61.669,40                    | 74.115,09                      | 1.695.167,66       | 1.777.499,41   | 1.711.851,06       | 1.766.477,19   | 44.986,00                    | 85.137,31                      |
| 253          | Dayanıklı Taşınır- Tesis, Makine ve Cihazlar | 62,00                        | 33.180,67                      | 116,00             | 589.178,31     | 105,00             | 588.253,52     | 73,00                        | 34.105,46                      |
| 254          | Dayanıklı Taşınır- Taşıtlar                  | 44,00                        | 1.667.540,89                   | 7,00               | 1.123.358,44   | 5,00               | 944.706,86     | 46,00                        | 1.846.192,47                   |
| 255          | Dayanıklı Taşınır- Demirbaşlar               | 3.558,00                     | 1.561.258,85                   | 7.321,00           | 2.293.124,55   | 8.044,00           | 2.611.487,65   | 2.835,00                     | 1.242.895,75                   |

## 2. Performans Sonuçları Tablosu

III.B.1-2.1

| Yıl  | Hedef  | Gösterge  | Birim Kodu | Ocak | Şubat | Mart | Nisan | Mayıs | Haziran | Temmuz | Ağustos | Eylül | Ekim | Kasım | Aralık |
|------|--|---|------------|------|-------|------|-------|-------|---------|--------|---------|-------|------|-------|--------|
| 2014 | 8-Organizasyon işleyişini, insan kaynağını ve kurum kültürünü geliştirmek. | 56-Yurtdışı kongre, konferans, seminer vb. bilimsel toplantılara gönderilen akademik personel sayısı. | 904        | 0    | 0     | 0    | 0     | 0     | 0       | 0      | 0       | 0     | 0    | 0     | 0      |
| 2014 | 8-Organizasyon işleyişini, insan kaynağını ve kurum kültürünü geliştirmek. | 57-Yurtiçi kongre, konferans, seminer vb. bilimsel toplantılara gönderilen akademik personel sayısı.  | 904        | 0    | 0     | 0    | 0     | 0     | 0       | 0      | 0       | 0     | 0    | 0     | 0      |
| 2014 | 8-Organizasyon işleyişini, insan kaynağını ve kurum kültürünü geliştirmek. | 58-Yurt içi seminer, konferans, eğitim vb. toplantılara gönderilen idari personel sayısı.             | 904        | 0    | 0     | 0    | 0     | 2     | 0       | 0      | 0       | 0     | 0    | 0     | 0      |
| 2014 | 8-Organizasyon işleyişini, insan kaynağını ve kurum kültürünü geliştirmek. | 59-Akademik personelin memnuniyeti.   | 904        | 0    | 0     | 0    | 0     | 0     | 0       | 100    | 100     | 100   | 100  | 100   | 100    |
| 2014 | 8-Organizasyon işleyişini, insan kaynağını ve kurum kültürünü geliştirmek. | 60-İdari personelin memnuniyeti.  | 904        | 0    | 0     | 0    | 0     | 0     | 0       | 95     | 95      | 95    | 95   | 95    | 95     |
| 2014 | 8-Organizasyon işleyişini, insan kaynağını ve kurum kültürünü geliştirmek. | 61-Verilen oryantasyon eğitim sayısı.   | 904        | 0    | 0     | 0    | 0     | 0     | 0       | 0      | 0       | 0     | 0    | 0     | 0      |



## 904 – İdari ve Mali İşler Daire Başkanlığı

|      |  |   |     |   |   |   |   |    |   |   |   |    |   |   |    |
|------|--|---|-----|---|---|---|---|----|---|---|---|----|---|---|----|
| 2014 | 8-Organizasyon işleyişini, insan kaynağını ve kurum kültürünü geliştirmek. | 540-Hizmet içi eğitime katılan akademik personel sayısı.        | 904 | 0 | 0 | 0 | 0 | 0  | 0 | 0 | 0 | 1  | 0 | 0 | 0  |
| 2014 | 8-Organizasyon işleyişini, insan kaynağını ve kurum kültürünü geliştirmek. | 541-Hizmet içi eğitime katılan akademik personel eğitim süresi. | 904 | 0 | 0 | 0 | 0 | 0  | 0 | 0 | 0 | 6  | 0 | 0 | 0  |
| 2014 | 8-Organizasyon işleyişini, insan kaynağını ve kurum kültürünü geliştirmek. | 550-Hizmet içi eğitime katılan idari personel sayısı.           | 904 | 0 | 0 | 0 | 0 | 64 | 0 | 0 | 0 | 28 | 0 | 0 | 25 |
| 2014 | 8-Organizasyon işleyişini, insan kaynağını ve kurum kültürünü geliştirmek. | 551-Hizmet içi eğitime katılan idari personel eğitim süresi.    | 904 | 0 | 0 | 0 | 0 | 0  | 0 | 0 | 0 | 6  | 0 | 0 | 14 |

### 3. Performans Sonuçlarının Değerlendirilmesi

Üniversitemizin 2014-2018 Stratejik Planında, Başkanlığımız, kurumsal kapasiteyi geliştirmek stratejik amacı - organizasyonun işleyişini, insan kaynağını ve kurum kültürünü geliştirmek stratejik hedefi kapsamında 2014 yılında gerekli çalışmalara başlamıştır. Performans Sonuçları Tablosu incelendiğinde, akademik ve idari personelin memnuniyet derecesinin yüksek düzeyde olduğu görülmektedir. 2014 yılı içerisinde yapılan hizmet içi eğitim faaliyetlerine Başkanlığımızdan toplam 117 personelin katılımı sağlanmıştır.

### 4. Performans Bilgi Sisteminin Değerlendirilmesi

Üniversitemiz II.Stratejik Planında Biriminizin sorumlu tutulduğu Stratejik Amaç ve Hedeflerin yıllar itibariyle gerçekleşme düzeyleri yıllık Performans Programlarıyla izlenmektedir. 2014 yılı Performans Programında yer alan Performans Göstergelerinin veri girişleri Strateji Geliştirme Daire Başkanlığının web sayfasında yer alan Performans Programı İzleme Değerlendirme Sistemi üzerinden yapılmaktadır. 2014 Yılı için Biriminizin sorumlu tutulduğu performans göstergelerinin girişleri biriminizce yetkilendirilen personel tarafından girilmiştir.

Başkanlığımızda yürütülen hizmet ve faaliyetlere ilişkin, birimlerimiz tarafından tutulan kayıtların düzenli, güncel ve doğru olması, Performans Bilgi Sistemi sonuçlarının güvenilir olmasını sağlamaktadır.

## **IV. KURUMSAL KABİLİYET VE KAPASİTENİN DEĞERLENDİRİLMESİ**

### **A. Üstünlükler**

- ✓ Tecrübeli, dinamik, nitelikli, istekli, yeniliğe açık, kaliteli, rekabetçi ve takım ruhu içerisinde çalışan kadroya sahip olmak,
- ✓ Bölgenin referans merkezi konumunda, güncel teknolojik alt yapısı olan ve deneyimli kadrolara sahip bir kurumun mensubu olmak,
- ✓ Başkanlığımız ve birimlerinin hiyerarşik bir yapı içerisinde çalışması,
- ✓ Tüm birimlerde yeterli teknik donanım ve alt yapı olanaklarına sahip olunması,
- ✓ Güçlü ve yaygın bir internet ağına sahip olunması,
- ✓ Yürütülen faaliyetler ilişkin bilgisayar yazılımlarının olması,
- ✓ Personelin şikâyet ve sorunlarını yöneticilere rahat ulaştırabilmesi,
- ✓ Demokratik yönetim ve çalışma ortamı,
- ✓ Tüm Bütçe kayıtlarının elektronik ortamda saklanması,
- ✓ Üst Yönetimle iletişimin güçlü olması,
- ✓ Üniversitemizce elde edilen kira gelirlerinden, ödenek ihtiyacı bulunan diğer kalemlere aktarma yapılarak mal ve hizmetin devamının sağlanması.

### **B. Zayıflıklar**

- ✓ Personel sayısının yetersizliği
- ✓ Bütçe/mali kaynak yetersizliği
- ✓ Mevzuatın yoğun ve değişken olması
- ✓ Hizmet içi eğitim eksikliği
- ✓ Birimler arasında iletişim ve işbirliği eksikliği
- ✓ Personel arasındaki iletişim ve işbirliği eksikliği
- ✓ Üniversitenin şehre uzaklığı
- ✓ Hizmet verilen birim sayısının fazla olması
- ✓ Sosyal olanakların ve etkinliklerin azlığı

## C. Değerlendirme

Başkanlığımız, kendi yetki ve sorumluluğundaki görevleri yasalara uygun ve eksiksiz bir şekilde yerine getiren, teknolojik imkanlarla donanmış ve bu gelişmeleri çalışmalarına yansıtan, Üniversite içerisinde; işinde uzman, yaratıcı, yenilikçi ve katılımcı elemanlarının vereceği hizmet ile örnek gösterilen bir Başkanlık olmayı hedeflemektedir.

Bu kapsamda, üstün yönlerimizin geliştirilmesi ve zayıf yönlerimizin iyileştirilmesi, Başkanlığımız tarafından üretilen hizmetin kalitesini, hizmet alan ve çalışan memnuniyetini olumlu yönde etkileyecek ve Başkanlığımızın hedeflerine ulaşmasına katkı sağlayacaktır.

## V. ÖNERİ VE TEDBİRLER

Başkanlığımız, Üniversitemizin 2014-2018 Stratejik Planındaki amaç ve hedefleri doğrultusunda, kamu kaynaklarının etkili, ekonomik ve verimli bir şekilde elde edilmesi ve kullanılması; saydamlık, rekabet, eşit muamele, güvenilirlik, gizlilik ve kamuoyu denetimi ilkeleri çerçevesinde hareket etmektedir.

5018 sayılı Kamu Mali Yönetimi ve Kontrol Kanununun 41'inci maddesi gereğince hesap verme sorumluluğu çerçevesinde hazırlanan bu rapor ışığında, Başkanlığımız bünyesinde yürütülen faaliyetlerin kalite ve verimliliğini artırmak amacıyla önümüzdeki mali yılda aşağıdaki çalışmalara öncelik verilmesi gerekmektedir. Bu kapsamda:

1. Üniversitemize ait Merkez Demirbaş Hurda Deposunun daha güvenli ve kullanılabilir hale getirilebilmesi amacıyla, depo alanının beton kazıklarla çevrilerek tel örgü ile kapatılması, zeminin düzgün hale getirilmesi ve kurulacak güvenlik kameraları ile Üniversitemiz IP Güvenlik Kamera Sistemine entegre edilmesi önem arz etmektedir.
2. Üniversitemiz Kurupelit Yerleşkesine 2012 yılında kurulan IP Güvenlik Kamera Sistemi, yerleşke ve bina girişleri ile çevrelerinin denetlenmesi ve korunmasında önemli bir rol oynamaktadır. Bu bağlamda, güvenlik kamerasına ihtiyaç duyulan yerleşke ve binalar göz önüne alınarak IP Güvenlik Kamera Sisteminin genişletilmesi önem arz etmektedir.
3. Başkanlığımızda yürütülen hizmetleri düzenleyen mevzuatın yoğun ve değişken olması nedeniyle oluşabilecek riskleri önlemek amacıyla çalışanlara planlı, sürekli ve nitelikli bir hizmet içi eğitim verilmesi önem arz etmektedir.

### HAZIRLAYAN

Adı ve Soyadı : Murat YALÇIN  
Unvanı : Şef  
Telefonu : 7160  
İmza :

## VI. İÇ KONTROL GÜVENCE BEYANI

Harcama yetkilisi olarak yetkim dâhilinde; bu raporda yer alan bilgilerin güvenilir, tam ve doğru olduğunu beyan ederim.

Bu raporda açıklanan faaliyetler için idare bütçesinden harcama birimimize tahsis edilmiş kaynakların etkili, ekonomik ve verimli bir şekilde kullanıldığını, görev ve yetki alanım çerçevesinde iç kontrol sisteminin idari ve mali kararlar ile bunlara ilişkin işlemlerin yasallık ve düzenliliği hususunda yeterli güvenceyi sağladığını ve harcama birimimizde süreç kontrolünün etkin olarak uygulandığını bildiririm.

Bu güvence, harcama yetkilisi olarak sahip olduğum bilgi ve değerlendirmeler, iç kontroller, iç denetçi raporları ile Sayıştay raporları gibi bilgim dâhilindeki hususlara dayanmaktadır.<sup>1</sup>

Burada raporlanmayan, idarenin menfaatlerine zarar veren herhangi bir husus hakkında bilgim olmadığını beyan ederim.<sup>2</sup> (Samsun-30.01.2015)

Harcama Yetkilisi  
İmza

Yılmaz ÖZTÜRK  
Daire Başkanı

---

Yıl içinde harcama yetkilisi değişmişse “benden önceki harcama yetkilisi/yetkilerinden almış olduğum bilgiler” ibaresi eklenir.<sup>1</sup>

Harcama yetkilisinin herhangi bir çekincesi varsa bunlar liste olarak bu beyana eklenir ve beyanın bu çekincelerle birlikte dikkate alınması gerektiği belirtilir.<sup>2</sup>

**İÇ KONTROL GÜVENCE BEYANI EK TABLOSU**

| Harcama Yetkilisi | Göreve Başlama Tarihi<br>(Gün/Ay/Yıl) | Görevin Bitiş Tarihi<br>(Gün/Ay/Yıl) | İmza |
|-------------------|---------------------------------------|--------------------------------------|------|
| İrfan KARAGÖL     | 17.03.2014                            | 21.03.2014                           |      |
| İrfan KARAGÖL     | 20.05.2014                            | 23.05.2014                           |      |
| Turan ŞEYBAN      | 04.08.2014                            | 16.08.2014                           |      |
| Turan ŞEYBAN      | 18.08.2014                            | 20.08.2014                           |      |
| İrfan KARAGÖL     | 08.09.2014                            | 12.09.2014                           |      |
| İrfan KARAGÖL     | 12.10.2014                            | 17.10.2014                           |      |